

## ЗАТВЕРДЖЕНО

Рішення Постійної комісії з питань техногенно-екологічної безпеки та надзвичайних ситуацій виконавчого органу Київської міської ради (Київської міської державної адміністрації)  
від «\_\_\_\_\_» \_\_\_\_\_ 2023 року  
протокол № \_\_\_\_\_

## ПОГОДЖЕНО

Рішення Колегії Департаменту освіти і науки виконавчого органу Київської міської ради (Київської міської державної адміністрації)  
від «29» березня 2023 року  
№ 1/3 - 2023

## РЕГЛАМЕНТ РОБОТИ ЗАКЛАДІВ ОСВІТИ МІСТА КИЄВА В УМОВАХ НАДЗВИЧАЙНИХ СИТУАЦІЙ

**РОЗДІЛ II**  
**«ВОЄННИЙ СТАН»**

## З М І С Т

1. Вступ.
2. Організація діяльності центральних та місцевих органів виконавчої влади, органів управління освіти та навчальних закладів в умовах воєнного стану
3. Психологічно-емоційна підтримка учасників освітнього процесу
- 4. Рамкові пропозиції щодо організації безперервного освітнього процесу в умовах війни**
5. БЕЗПЕКА
  - Тривожна торбинка;
  - Батьківські збори «Дорога від дому до закладу освіти»;
6. Алгоритми дій при надзвичайних ситуаціях воєнного характеру
  - 6.1. Класифікація надзвичайних ситуацій
  - 6.2. Алгоритм дій учасників освітнього процесу у разі оголошення сигналу «Повітряна тривога!» перед початком освітнього процесу
  - 6.3. Алгоритм дій учасників освітнього процесу закладів освіти міста Києва у разі оголошення сигналу «Повітряна тривога!»
  - 6.4. Алгоритм дій керівника та працівників закладу освіти у разі виявлення вибухових пристроїв.
  - 6.5. Алгоритм дій керівника та працівників при замінуванні
  - 6.6. Інструкція дій здобувачів освіти та працівників закладів освіти під час артобстрілу з досвіду роботи закладів освіти Донецької області;
7. Дії при терористичних актах.
  - √ Дії в разі терористичного акту
  - √ Правила поведінки в умовах надзвичайних ситуації воєнного характеру
8. Укриття у закладах освіти:
  - √ Рекомендації керівникам закладів освіти щодо організації укриття в закладах освіти під час воєнних дій
  - √ Рекомендації для можливого облаштування найпростіших укриттів
  - √ АКТ оцінки об'єкта (будівлі, споруди, приміщення) щодо можливості його використання для укриття населення як найпростішого укриття
9. «Пункти Незламності»
  - √ Проєкт «ПУНКТИ НЕЗЛАМНОСТІ»

- √ Що саме має бути в пункті обігріву?
- √ ІНСТРУКЦІЯ (порядок дій) щодо підготовки до перебування у Пункті обігріву

#### 10.Д О Д А Т К И

- √ Нормативне регулювання (додаток 1);
- √ Організація життєдіяльності з досвіду держави Ізраїль ( додаток 2)
- √ Організація життєдіяльності з досвіду держави Ізраїль

## ВСТУП

24 лютого 2022 року повномасштабна агресія росії проти України змінила життя усіх громадян України на «до» і «після». Понад 1,5 тис. закладів освіти Києва різних типів та форм власності (ЗДО, ЗЗСО, заклади професійної (професійно-технічної) освіти, фахової передвищої та вищої освіти, Київський університет Грінченка) призупинили освітній процес та виконували мобілізаційні заходи в умовах воєнного стану, серед яких: організація перебування міського населення в укриттях під час бомбардувань та обстрілів; психологічна підтримка дітей та їх батьків; приготування їжі та випікання хліба для підтримки соціально-незахищених верств населення; пошив окремих елементів одягу та маскувальних сіток для військових; прийом гуманітарної допомоги та видача продуктів харчування і гігієни населенню (участь у роботі гуманітарних штабів); прийом та організація проживання переселенців; евакуація дітей та інше.

З 28 березня 2022 року освітній процес, за погодженням з Київською міською військовою адміністрацією, відновлено у дистанційному форматі. У цей час з 306,9 тис учнів (що обліковувалися за статистичними даними до початку воєнної агресії) до дистанційного навчання приступили 266,4 тис учнів (майже 87%). З них перебували:

- у Києві 63,5 тис учнів (24%);
- за кордоном 61,4 тис. учнів (23%);
- в інших містах та селищах України 141,5 тис учнів (53%).

З 1 вересня 2022 року освітній процес у закладах освіти столиці за рішеннями Ради оборони міста Києва (протокол від 31.08.2022 № 18) та Постійної комісії з питань техногенно-екологічної безпеки та надзвичайних ситуацій виконавчого органу Київської міської ради (Київської міської державної адміністрації) (протокол від 23.08.2022 № 39), організовано в очному, змішаному та дистанційному форматах.

Перед закладами освіти міста Києва постали нові виклики та завдання: оперативно реагувати на сигнал «Повітряна тривога»; вживати всіх можливих заходів щодо збереження життя та здоров'я учасників освітнього процесу; облаштувати укриття з можливістю проведення в них уроків, розвиваючих занять, ігор та інших видів діяльності; налагодити роботу закладів за різними форматами, розробивши власні алгоритми дій з урахуванням особливостей закладу та запитів батьків й учнів; здійснювати психолого-емоційну підтримку здобувачів освіти та працівників закладу; створювати освітні хаби, співпрацювати з Пунктами Незламності тощо.

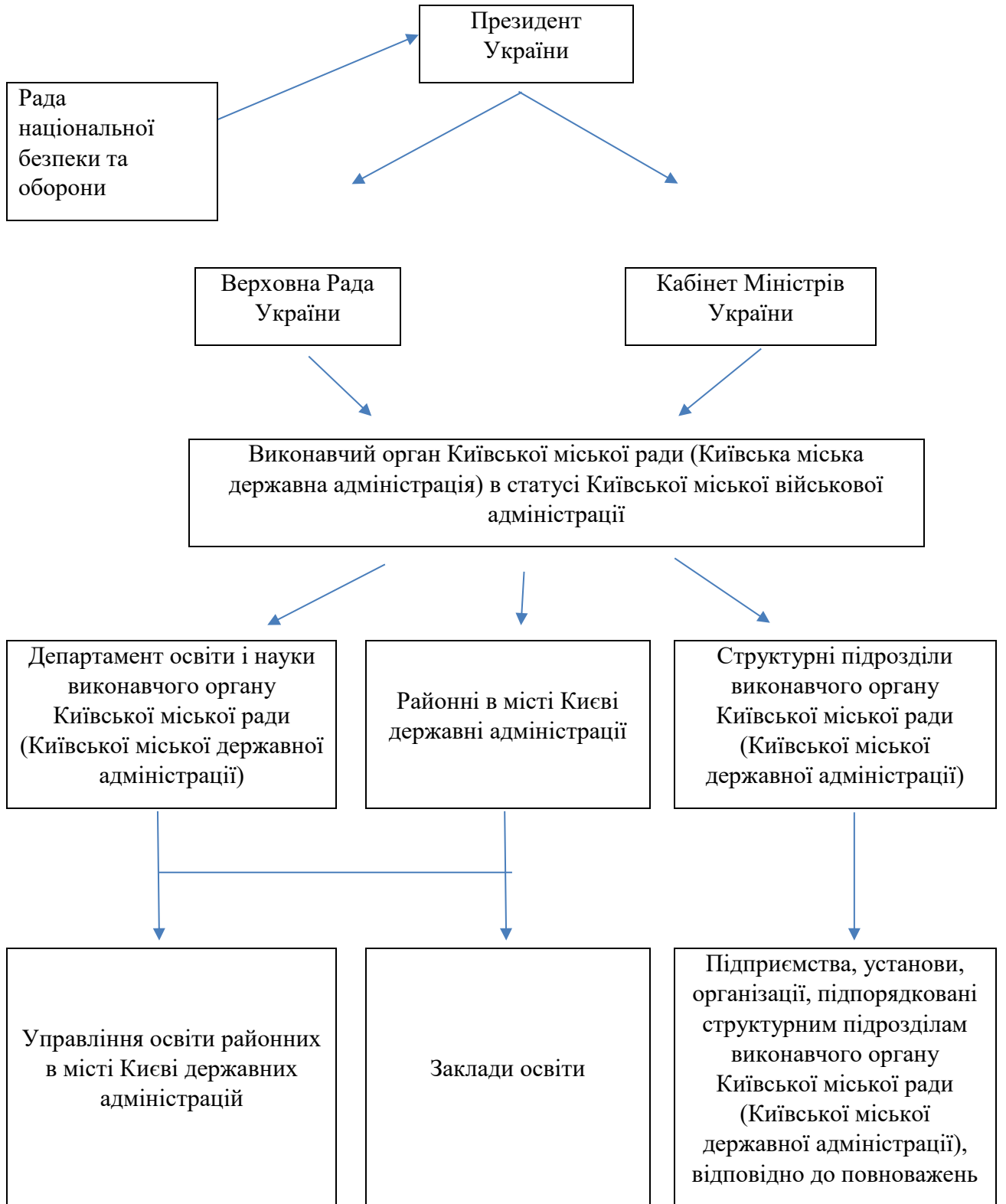
Департамент освіти і науки виконавчого органу Київської міської ради (Київської міської державної адміністрації), керуючись Конституцією України, законодавством України, нормативно-правовими актами та рекомендаційними документами (перелік додається), враховуючи досвід іноземних держав та Донецької області, які зіштовхнулись з подібними викликами та мають дієві

методи та способи їх подолання, розробив Регламент роботи закладів освіти міста Києва в умовах надзвичайних ситуацій (далі – Регламент).

Регламент спрямований на забезпечення безперервності освітнього процесу та його доступності незалежно від надзвичайних ситуацій, а також забезпечення безпечного перебування усіх учасників освітнього процесу в закладах освіти усіх типів комунальної власності міста Києва.

## **РОЗДІЛ**

### **ОРГАНІЗАЦІЯ ДІЯЛЬНОСТІ ЦЕНТРАЛЬНИХ ТА МІСЦЕВИХ ОРГАНІВ ВИКОНАВЧОЇ ВЛАДИ, ОРГАНІВ УПРАВЛІННЯ ОСВІТИ ТА НАВЧАЛЬНИХ ЗАКЛАДІВ В УМОВАХ ВОЄННОГО СТАНУ**





## **Розподіл обов'язків по забезпеченню умов здійснення освітнього процесу в закладах освіти м. Києва**

### **Крок 1**

Указ Президента України від 24 лютого 2022 року № 64 «Про введення воєнного стану в Україні» (затверджений Законом України «Про затвердження Указу Президента «Про введення воєнного стану в Україні» від 24 лютого 2022 року № 2102);

Указ Президента України від 24 лютого 2022 року № 68 «Про утворення військових адміністрацій»;

Постанова Кабінету Міністрів України від 08 липня 2020 року № 573 «Питання запровадження та здійснення деяких заходів правового режиму воєнного стану»;

Рішення Державної комісії з питань техногенно-екологічної безпеки та надзвичайних ситуацій, що стосуються діяльності закладів освіти;

### **Крок 2**

Рішення Постійної комісії з питань техногенно-екологічної безпеки та надзвичайних ситуацій виконавчого органу Київської міської ради (Київської міської державної адміністрації), що стосуються діяльності закладів освіти;

Розпорядження виконавчого органу Київської міської ради (Київської міської державної адміністрації) від 24 лютого 2022 року № 447 «Про утворення Ради оборони міста Києва»;

Розпорядження голови Київської міської військової адміністрації, в частині, що стосується діяльності закладів освіти;

### **Крок 3**

Департамент освіти і науки виконавчого органу Київської міської ради (Київської міської державної адміністрації):

- Видає накази щодо організації роботи закладів освіти, щодо виконання мобілізаційних завдань;
- Взаємодіє з місцевим населенням;
- Взаємодіє з іншими структурними підрозділами КМДА (Департамент муніципальної безпеки, Департамент охорони здоров'я, Управління екології та природних ресурсів) та Держпродспоживслужбою;
- Проводить оперативні наради з начальниками управлінь освіти районних в місті Києві державних адміністрацій та керівниками закладів освіти, підпорядкованими Департаменту щодо готовності укриттів до роботи в умовах надзвичайної ситуації (що треба?; вимоги/рекомендації

додаються); можливості здійснення освітнього процесу за різними формами (рішення приймають керівники закладів освіти); забезпечення закладів освіти засобами індивідуального захисту (гігієнічні захисні маски, вода, перекус тощо);

- Призначає відповідальну особу/куратора.

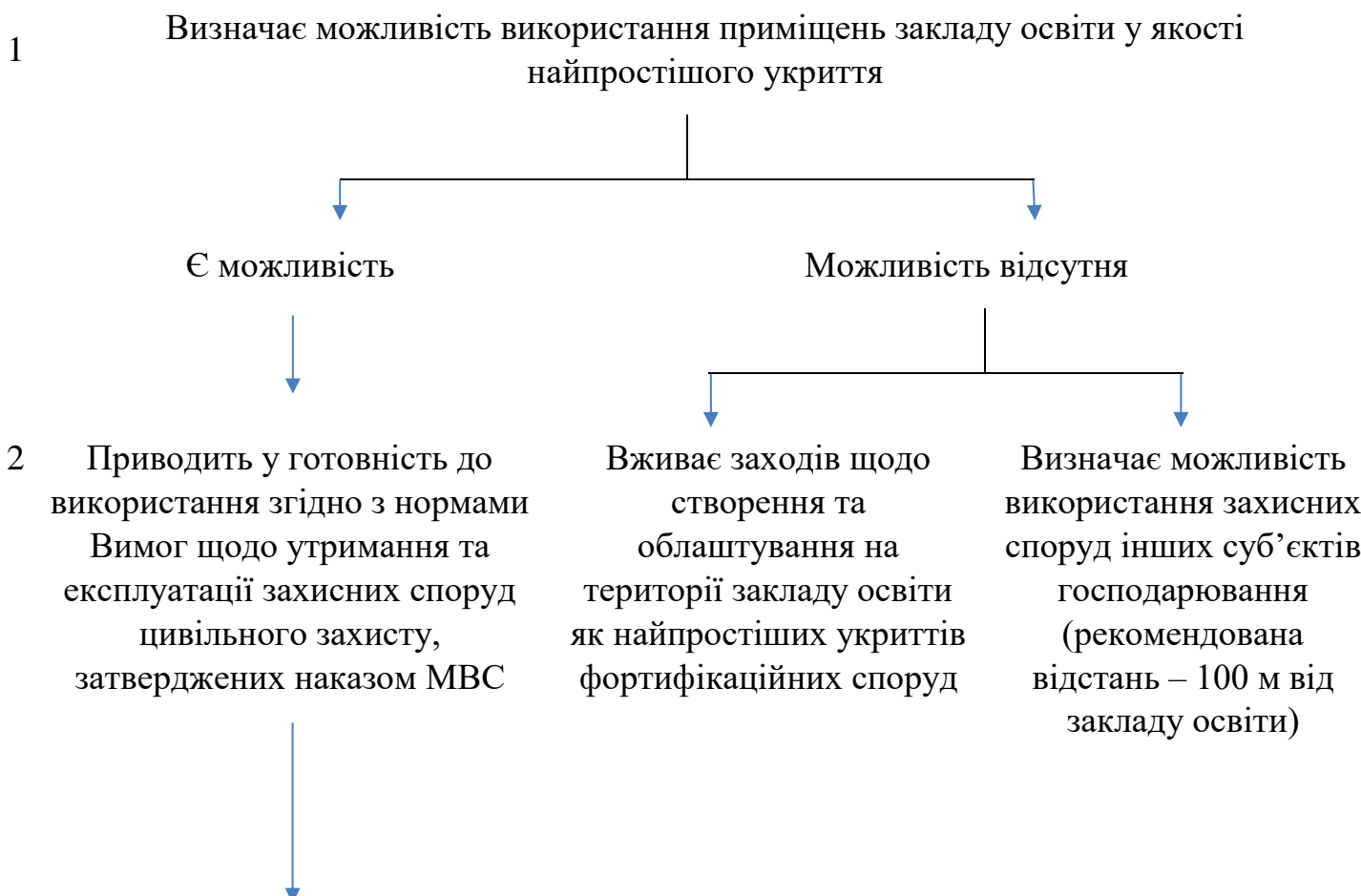
#### **Крок 4**

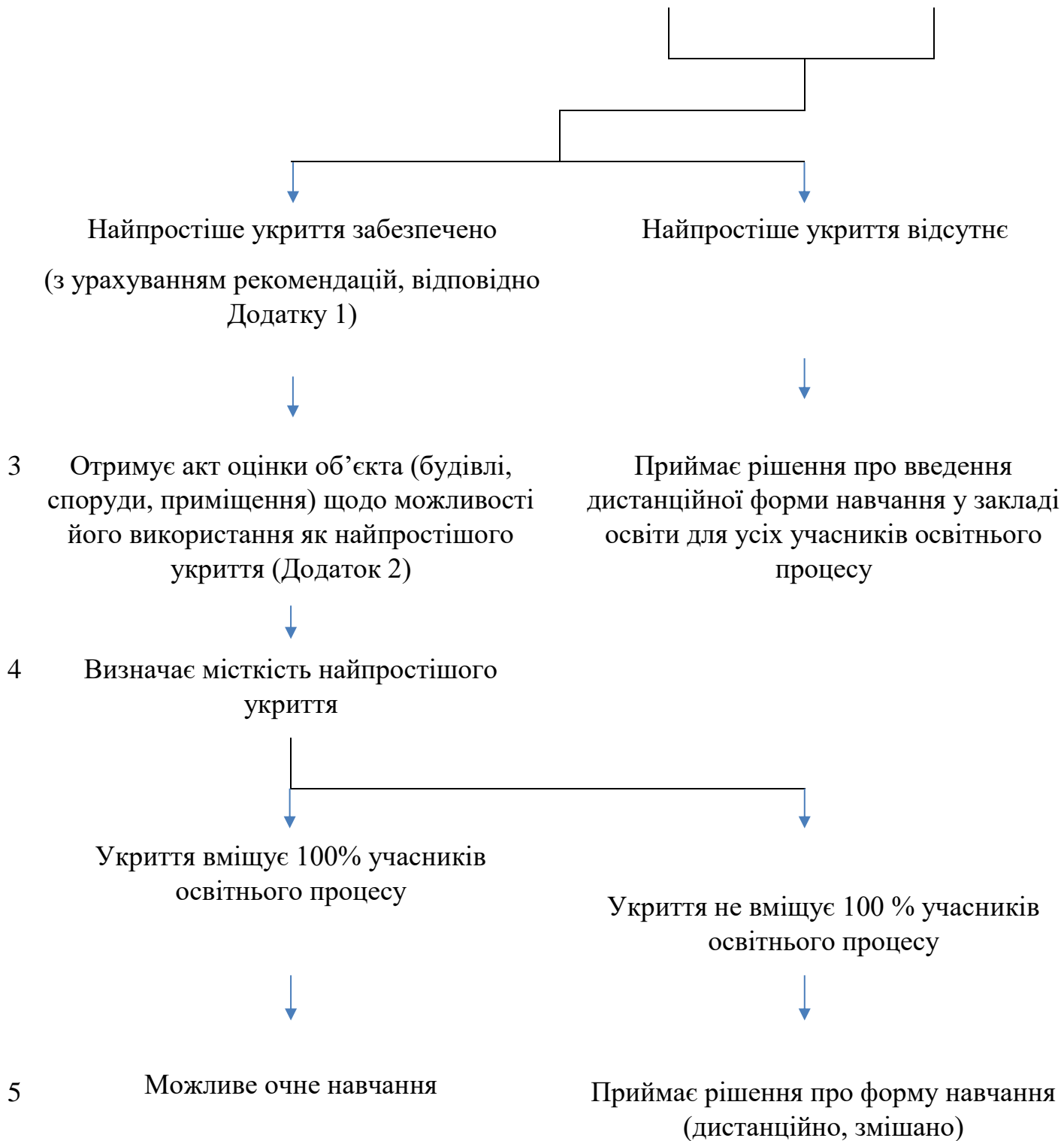
Управління освіти районних в місті Києві державних адміністрацій:

- Проводить негайну установчу нараду з керівниками закладів освіти;
- Призначає відповідальних осіб (кураторів) за роботою конкретних закладів освіти у період дії надзвичайної ситуації;
- Проводить моніторинг щодо можливості закладу розпочати та здійснювати освітній процес за різними формами;
- Організовує навчання керівників закладів освіти з питань цивільного захисту та надання першої домедичної допомоги;
- Забезпечує заклади освіти предметами особистої гігієни, захисними та дезінфікуючими засобами;
- Організовує роботу щодо ремонтних робіт укриттів.

#### **Крок 5**

Керівники закладів освіти:





### **Крок 6**

Дії педагогічних працівників під час сигналів тривоги, впродовж яких обов'язкове перебування в укритті.

1. Евакуація здійснюється за відповідним звуковим сигналом, який активує адміністрація або особа, яка перша почула сигнал тривоги.
2. Почувши сигнал тривоги, педагогічний персонал (учитель) повідомляє учням про загрозу.
3. Припиняє освітній процес
4. Організовує учнів у дві колони для швидкого залишення кабінету

5. Бере з собою список дітей класу/класний журнал, сумку (аптечку) для невідкладної допомоги
6. Нагадує дітям про головну мету евакуації - їхня безпека та правила евакуації:
  - Не говори, щоб чути вчителя!
  - Не біжи, щоб не постраждати!
  - Не штовхайся, щоб не постраждали інші!
  - Не повертайся, щоб залишатися в безпеці!
7. Вчитель перевіряє безпечність маршруту для евакуації
8. Супроводжує дітей до укриття
9. Допомагає дітям з особливими потребами
10. Евакуація здійснюється до певного визначеного місця (місце для кожного класу визначається під час тренувальних навчань і не змінюється)
11. Після прибуття на визначене місце перевірте наявність усіх дітей за списком. У випадку відсутності когось з дітей повідомте адміністрацію
12. В укритті інструктуємо, заспокоюємо дітей, надаємо їм необхідну психолого-педагогічну підтримку.
13. Залишаються в укритті допоки не почують сигнал «Відбій тривоги» або не отримають відповідну інформацію від екстрених служб чи адміністрації закладу
14. Після відміни сигналу тривоги відповідальні особи у межах повноважень обстежують будівлю та прилеглу територію

Дізнавшись, що аварійні виходи обстежені і безпечні вчитель у визначеному порядку організовано, заводить дітей до класу

**РОЗДІЛ**  
**ПСИХОЛОГІЧНА ПІДТРИМКА**  
**УЧАСНИКІВ ОСВІТНЬОГО ПРОЦЕСУ**

*Виконавчий орган Київської міської ради  
(Київської міської державної адміністрації)*

Департамент освіти і науки, Центр практичної психології та соціальної роботи Інституту післядипломної освіти Київського Університету імені Бориса Грінченка, Ресурсний центр підтримки інклюзивної освіти при Інституті післядипломної освіти Київського Університету імені Бориса Грінченка, Центр професійного розвитку педагогічних працівників м. Києва ↔ Служба у справах дітей та сім'ї ↔ Київський міський центр соціальних для сім'ї, дітей та молоді ↔ Департамент соціальної політики ↔ Департамент охорони здоров'я

*Районні в місті Києві державні адміністрації*

Управління освіти ↔ центри соціальних служб для сім'ї, дітей та молоді ↔ служби у справах дітей та сім'ї ↔ управління праці та соціального захисту населення ↔ відділи/управління охорони здоров'я

*Команда психологічного супроводу дитини у закладі освіти*

Класний керівник/вихователь ↔ вчителі ↔ практичний психолог ↔ соціальний педагог ↔ команда психолого-педагогічного супроводу (для дітей з ООП) ↔ адміністрація закладу освіти

**Алгоритм взаємодії міських інституцій у питаннях психологічної підтримки дітей у воєнний час**

Дитина – класний керівник/вихователь – вчителі – практичний психолог – соціальний педагог – (асистент вчителя/вихователя – асистент дитини – команда психолого-педагогічного супроводу: для дітей з особливими освітніми потребами) – адміністрація закладу освіти – управління освіти районних в місті Києві державних адміністрацій – науково-методичний Центр практичної психології та соціальної роботи Інституту післядипломної освіти Київського Університету імені Бориса Грінченка – інклюзивно-ресурсні центри у районах міста – Ресурсний центр підтримки інклюзивної освіти при Інституті післядипломної освіти Київського Університету імені Бориса Грінченка – Департамент освіти і науки виконавчого органу Київської міської ради (Київської міської державної адміністрації) – Центр професійного розвитку педагогічних працівників м. Києва – Київський міський центр соціальних служб для сім'ї, дітей та молоді – центри соціальних служб для сім'ї, дітей та молоді (РЦСССДМ) районних в місті Києві державних адміністрацій – Служба у справах дітей та сім'ї виконавчого органу Київської міської ради (Київської міської державної адміністрації) – служби у справах дітей та сім'ї районних в місті Києві державних адміністрацій – Департамент соціальної політики виконавчого органу Київської міської ради (Київської міської державної адміністрації) – управління праці та соціального захисту населення районних в місті Києві державних адміністрацій – Департамент охорони здоров'я виконавчого органу Київської міської ради (Київської міської державної адміністрації) – відділи/управління охорони здоров'я районних в місті Києві державних адміністрацій.

## **ФУНКЦІЇ учасників психологічної підтримки дітей у воєнний час**

### **Класний керівник/вихователь, вчителі:**

- відслідковування психоемоційного стану дитини методом спостереження, звертати особливу увагу на поведінку дітей, яка відрізняється від звичайної поведінки;
- використовує наданий (затверджений) адміністрацією школи алгоритм конкретних дій на випадок надзвичайної ситуації;
- класний керівник домовляється з учнями та батьками про способи та можливість повідомлення його після надзвичайної ситуації (хто де знаходиться, чи є постраждалі);
- навчає технікам саморегуляції та самозаспокоєння учнів;
- вчить навичкам безпечної поведінки на випадок надзвичайної ситуації, проводить тренувальні заходи;
- за результатами спостереження передає інформацію про дітей, які потребують особливої уваги батькам, практичному психологу, соціальному педагогу, адміністрації закладу освіти;
- у разі необхідності проводить відволікаючі та заспокійливі вправи з дітьми;
- навчає дітей використанню безпечних форм вираження почуттів дітей за допомогою гри або творчості;
- порівняння стану чи досягнень дитини сьогодні з її успіхами вчора, фіксація на позитивних моментах такого порівняння.

### **Практичний психолог закладу освіти:**

- визначає рівень тривожності учнів;
- проводить заходи психоемоційної підтримки, консультування вчителів, щодо проведення таких заходів під час уроків;
- вчить батьків та педагогів відстежувати психоемоційний стан дитини, вчасно реагувати на поведінку дитини в стані стресового розладу;
- проводить профілактичні заходи з метою попередження деструктивного впливу стресу на організм дитини;
- надає консультації батькам та педагогам щодо типів розмов з дітьми у класі та вдома, а саме як реагувати на запитання дітей стосовно військових дій та надзвичайних ситуацій;
- скеровує батьків та педагогів до відповідних фахівців у разі погіршення психоемоційного стану дитини та посилення тривожності після тривалого періоду.

### **Соціальний педагог закладу освіти:**

- збирає інформацію про дітей ВПО: в яких умовах проживають, наскільки забезпечені матеріалами та засобами для навчання;



- надає інформацію батькам (особам, що їх замінюють) стосовно соціальних установ та організацій, де можна отримати відповідну допомогу: психологічну, юридичну, соціальну, гуманітарну тощо;
- по можливості збирає інформацію про сім'ї дітей ВПО, дітей батьків військовослужбовців, дітей, батьки яких чи хтось із батьків загинули, або були травмовані: (склад сім'ї, місце проживання до війни, місце проживання зараз).

#### **Асистент вчителя:**

- забезпечує психолого-педагогічний супровід навчання дітей з ООП, в тому числі дітей з числа ВПО, за потреби здійснює в межах свого педагогічного навантаження індивідуальне підключення поза часом уроку, який здійснюється в онлайн -режимі та надає додаткові пояснення;
- забезпечує комунікацію закладу освіти та батьків (інших законних представників дитини) з метою організації навчання учнів з ООП та за потреби для здійснення комунікації з іншими учасниками команди психолого-педагогічного супроводу;
- забезпечує разом з іншими учасниками команди психолого-педагогічного супроводу, психолого-педагогічний супровід дитини з ООП, зокрема із числа внутрішньо-переміщених осіб, та дітей, що потребують першого рівня підтримки, в межах свого робочого часу у разі потреби здійснює індивідуальне підключення поза часом уроку онлайн та надає додаткові пояснення дитині, виконує разом з дитиною домашні завдання, які їй не зрозумілі;
- координує дистанційне навчання з батьками (іншими законними представниками) дитини, у тому числі завчасно попереджає про зміни розкладу, необхідні навчально-дидактичні матеріали тощо, зокрема після оголошення сигналу «Відбій повітряної тривоги»;
- здійснює разом з вчителем інформаційне опитування про місце перебування учнів, їх емоційний стан після оголошення сигналу «Повітряна тривога», допомагає готувати вчителю матеріали для дистанційного навчання учнів з ООП, в тому числі консультує батьків щодо їх використання;
- забезпечує підготовку індивідуальних завдань та адаптацію навчальних матеріалів відповідно до потенційних можливостей учня з урахуванням умов дистанційного навчання, разом з вчителем долучається до проведення релаксаційних технік та психогімнастичних вправ, особливу увагу приділяючи дітям з числа внутрішньо-переміщених осіб;
- забезпечує індивідуалізацію технологій дистанційного навчання з урахуванням потреб та можливостей дитини, у тому числі обирає відповідні інструменти, консультує батьків щодо технічних особливостей їх використання з учнями з ООП;
- забезпечує комунікацію закладу освіти та батьків (інших законних представників дитини) з метою організації навчання учнів з ООП;

- консультує батьків щодо використання навчально-дидактичних матеріалів, зокрема може надавати рекомендації щодо проведення технік нервово-психологічної релаксації та розвантаження;
- забезпечує підготовку індивідуальних завдань та адаптацію навчальних матеріалів відповідно до потенційних можливостей учня з урахуванням умов навчання;
- асистує вчителю при роботі з іншими учнями класу, які потребують першого рівня підтримки в закладі освіти, додаткових пояснень, індивідуального підходу, мають проблеми з опануванням матеріалу, у тому числі у зв'язку з перебуванням закордоном чи на тимчасово окупованих територіях, відсутністю доступу до онлайн занять.

#### **Асистент дитини:**

- сприяє соціалізації та адаптації дітей з ООП;
- здійснює корекцію небажаної поведінки дитини;
- допомагає в пересуванні та забезпечує соціально-побутові потреби;
- здійснює індивідуальну підтримку дитини;
- підтримує в спілкуванні;
- забезпечує безпеку та спостереження за станом здоров'я;
- сприяє проведенню дозвілля.

#### **Команда психолого-педагогічного супроводу осіб з особливими освітніми потребами:**

- збирає інформацію про особливості адаптації до умов навчання дітей ВПО та дітей, що пережили психотравмуючу подію, дітей військовослужбовців, узагальнює інформацію про освітні потреби дітей з ООП на етапах створення, реалізації та моніторингу виконання ІПР;
- надає методичну підтримку педагогічним працівникам закладу освіти з організації інклюзивного навчання, створює безпечне психолого-освітнє середовище;
- проводить консультативну роботу з батьками дітей з ООП щодо особливостей їхнього розвитку, навчання, виховання та психологічної підтримки дітей, що потребують посиленої уваги зі сторони практичного психолога чи соціального педагога закладу освіти;
- створює належні умови для інтеграції дітей з ООП в освітнє середовище;
- проводить інформаційно-просвітницьку роботу у закладі освіти серед педагогічних працівників, батьків і дітей з метою недопущення дискримінації та порушення прав дитини, формують дружнє і неупереджене ставлення до дітей з ООП;
- сприяє організації додаткового позитивного психолого-педагогічного мікроклімату для дітей з числа осіб з підвищеною тривожністю.

#### **Адміністрація закладу освіти:**

- в межах повноважень приймає рішення щодо втручання у вирішення питання інших міських/районних галузевих структур;

- створює можливості педагогічним працівникам для навчання навичок першої психологічної допомоги учасникам навчально-виховного процесу (організовує тренінги, семінари, курси підвищення кваліфікації).
- розробляє та затверджує алгоритм дій закладу освіти в надзвичайних ситуаціях для учасників освітнього процесу.
- забезпечує педагогічних працівників закладу освіти матеріально-технічною та методичною базою для проведення соціально-психологічних досліджень, навчальної діяльності, корекційно-розвивальних занять та адаптації навчальних матеріалів для дітей з ООП.
- створює комфортні психологічні умови для роботи та навчання всіх учасників освітнього процесу (педагогів та учнів).
- інформує про прийняте рішення управління освіти районної в місті Києві державної адміністрації.

### **Управління освіти районних в місті Києві державних адміністрацій:**

- спрямовує та координує роботу закладів освіти району з метою реалізації права на освіту, супровід та підтримку дітей з ООП, зокрема дітей з ООП ВПО в умовах воєнного стану.
- вживають організаційні заходи щодо забезпечення міжсекторальної допомоги дітям, які опинилися в складних життєвих обставинах, пов'язаних з воєнними діями.
- співпрацює з Департаментом освіти з питань особливостей функціонування закладів освіти в умовах воєнного стану.
- надає інформаційну підтримку батькам дітей з ООП ВПО щодо закладів освіти району, в яких дитина може продовжувати навчання та отримувати інші додаткові послуги.
- співпрацює з ІРЦ з питань оптимізації мережі спеціальних та інклюзивних класів (груп) в закладах освіти, супроводу дітей з ООП, в тому числі дітей з ООП ВПО, надання індивідуальних корекційно-розвиткових занять дітям з ООП в умовах воєнного стану.
- Веде облік дітей з ООП та реєстр мережі спеціальних та інклюзивних класів (груп) в закладах освіти.
- Співпрацює із закладами (установами) охорони здоров'я, закладами (установами) соціального захисту населення, службами у справах дітей, громадськими та волонтерськими організаціями з питань допомоги родинам з дітьми з ООП, у тому числі ВПО.
- Надає консультативну допомогу закладам освіти, в яких здобувають освіту діти з ООП, у тому числі ВПО щодо організації освітнього процесу, супроводу та підтримки.
- Надають консультативно-методичну допомогу педагогічним працівникам, батькам (іншим законним представникам дитини) з питань здобуття освіти дітей з ООП, у тому числі ВПО під час війни та особливостей психологічного стану у дітей з ООП та шляхів їх подолання.
- Розглядає випадки порушення прав дітей з ООП в закладах освіти району.

## **Центр практичної психології та соціальної роботи Інституту післядипломної освіти Київського Університету імені Бориса Грінченка:**

- забезпечує методично-консультативну підтримку практичних психологів та соціальних педагогів закладів освіти міста Києва;
- розробляє методичні рекомендації для психологів, соціальних педагогів, учителів, батьків, учнів.

## **Інклюзивно-ресурсні центри у районах міста:**

- здійснює психолого-педагогічний супровід дитини з ООП шляхом надання психолого-педагогічних та корекційно-розвиткових послуг, в тому числі:
  - комплексна психолого-педагогічна оцінка розвитку дитини, зокрема визначення психологічного стану особи, а також проявів психологічної травми, впливу на освітню діяльність, визначення рекомендації для фахівців, що надають корекційно-розвиткові та психолого-педагогічні послуги: практичного психолога та соціального педагога закладу освіти;
  - корекційно-розвиткові заняття з дітьми, що не відвідують заклади освіти або здобувають освіту за індивідуальною формою навчання-педагогічний патронаж;
  - взаємодія із командою супроводу та фахівцями закладів освіти;
  - проводять індивідуальні консультації та допомогу у конкретних ситуаціях з батьками, дітьми та закладами освіти зокрема з дітьми, що потребують першого рівня підтримки;
  - супровід батьків онлайн, зокрема родини ВПО;
  - публікують корисні матеріали для батьків, варіанти ігор та вправ, поради психологів, різноманітні методики та статті, які можуть стати у нагоді батькам з метою подолання стресових станів в умовах НС.
- ІРЦ співпрацюють із місцевими органами виконавчої влади, органами місцевого самоврядування, закладами освіти, закладами (установами) охорони здоров'я, закладами (установами) соціального захисту населення, службами у справах дітей, громадськими організаціями, управліннями поліції, із волонтерськими організаціями щодо гуманітарної, психолого-педагогічної допомоги для сімей дітей з ООП, зокрема ВПО, та дітей військовослужбовців;
- надають психологічну підтримку тимчасово переміщеним особам з особливими освітніми потребами (включаючи їх родини), дітям, які зазнали психологічної травми під час воєнних дій.

## **Ресурсний центр підтримки інклюзивної освіти:**

- підвищують професійної компетентності фахівців інклюзивно-ресурсних центрів, педагогічних працівників, практичних психологів, соціальних педагогів закладів дошкільної, загальної середньої, позашкільної, професійної (професійно-технічної) з питань освіти та особливостей психологічного стану дітей з особливими освітніми потребами під час війни;
- надають консультативно-методичну допомогу з питань особливостей психологічного стану під час війни у дітей з ООП практичним психологам

та педагогічним працівникам закладів освіти, працівникам ІРЦ, соціальним працівникам, батькам (іншим законним представникам дитини).

**Департамент освіти і науки виконавчого органу Київської міської ради (Київської міської державної адміністрації):**

- спрямовує та координує роботу районних управлінь освіти з метою реалізації права на освіту, супровід та підтримку дітей з ООП, зокрема дітей з ООП ВПО в умовах воєнного стану;
- співпрацює із з місцевими органами виконавчої влади, органами місцевого самоврядування, закладами освіти, закладами (установами) охорони здоров'я, закладами (установами) соціального захисту населення, службами у справах дітей, громадськими організаціями, управліннями поліції;
- взаємодіє з Ресурсним центром підтримки інклюзивної освіти щодо підвищення професійної компетентності педагогів з питань освіти та особливостей психологічного стану дітей з ООП під час війни, наданню консультативно-методичної допомоги практичним психологам та педагогічним працівникам закладів освіти, працівникам ІРЦ, соціальним працівникам, батькам (іншим законним представникам дитини) з питань особливостей психологічного стану під час війни у дітей з ООП;
- розглядає випадки порушення прав дітей з ООП;
- надає консультативну допомогу ІРЦ, закладам освіти, в яких здобувають освіту діти з ООП щодо організації освітнього процесу, супроводу та підтримки;
- сприяє та контролює проведення ІРЦ комплексної оцінки та здійснення системного кваліфікованого супроводу осіб з ООП, які вимушено змінили місце проживання (перебування) та були зараховані в інклюзивні класи (групи) або здобувають освіту з використанням технологій дистанційного навчання;
- надає інформаційну підтримку батькам дітей з ООП щодо закладів, у яких дитина може продовжувати навчання та отримувати інші додаткові послуги.

**Київський міський центр соціальних служб для сім'ї, дітей та молоді, районні центри соціальних служб для сім'ї, дітей та молоді (РЦСССДМ):**

- надають послуги малозабезпеченим, неповним, багатодітним родинам, дітям-сиротам, людям з інвалідністю, сім'ям учасників АТО, людям з проблемами соціально-небезпечних хвороб, постраждалим від насильства, особам, які перебувають у конфлікті з законом, є жертвою торгівлі людьми, переселенцям та іншим сім'ям, які опинились у складних життєвих обставинах у тому числі й у наслідок воєнних дій в країні.

**Міська та районні служби у справах дітей та сім'ї:**

- забезпечують надання соціальних послуг дітям і сім'ям з дітьми, які перебувають у складних життєвих обставинах, дітям-сиротам та дітям, позбавленим батьківського піклування;
- сприяють оздоровленню та відпочинку дітей, насамперед дітям, які потребують особливої соціальної уваги та підтримки: дітям, які опинилися у складних життєвих обставинах, дітям-сиротам та дітям, позбавленим батьківського піклування;
- надають соціальну і правову підтримку задля поліпшення становища дітей та сімей з дітьми;
- організовують на території міста Києва соціального обслуговування дітей та сімей з дітьми, здійснення соціальної роботи із сім'ями та дітьми;
- забезпечують додержання вимог законодавства щодо встановлення опіки та піклування над дітьми, їх усиновлення, влаштування в дитячі будинки сімейного типу, прийомні сім'ї.

**Департамент соціальної політики, управління праці та соціального захисту населення районних в місті Києві державних адміністрацій:**

- реалізують заходи у сфері соціального захисту населення.

**Департамент охорони здоров'я виконавчого органу Київської міської ради (Київської міської державної адміністрації):**

- реалізують заходи у сфері охорони здоров'я населення.

**Р О З Д І Л**  
**РАМКОВІ ПРОПОЗИЦІЇ ЩОДО ОРГАНІЗАЦІЇ**  
**БЕЗПЕРЕРВНОГО ОСВІТНЬОГО ПРОЦЕСУ**  
**В УМОВАХ ВІЙНИ**

**РАМКОВІ ПРОПОЗИЦІЇ**

щодо безперервності освітнього процесу під час воєнних дій  
**для закладів дошкільної освіти**

Рівні небезпеки	Ключові критерії	Формат організації освітнього процесу	Дії працівників
<b>Зелений</b>	Триває загроза ракетних ударів та застосовування БПЛА	Очна форма – за наявності укриття	Освітній процес триває
<b>Жовтий</b>	Системні наслідки ракетних ударів та застосовування БПЛА	Очна форма – за умови наявності укриття та стабільного функціонування систем водо- та енергопостачання. Організація короткотривалого режиму функціонування або короткотривале призупинення освітнього процесу залежно від місця розташування на 1 день.	Освітній процес триває. У разі короткотривалого призупинення освітнього процесу - організація консультативної роботи з батьками вихованців, виконання господарчих робіт у закладі (за необхідності)
<b>Помаранчевий</b>	Унаслідок ракетних ударів, застосовування БПЛА порушення	Приймає рішення військова адміністрація/Рад а Оборони міста Києва/Постійна комісія з питань техногенно-	Виконання мобілізаційних завдань та рішень військової адміністрації/Рад и Оборони міста Києва/Постійної



	<p>життєдіяльності міста:</p> <ul style="list-style-type: none"> <li>- наявність постраждалих;</li> <li>- ураження критичної інфраструктури ;</li> <li>- знеструмлення, відсутність водопостачання , часткове порушення транспортних шляхів тощо</li> </ul>	<p>екологічної безпеки та надзвичайних ситуацій у термін до 3 днів</p>	<p>комісії з питань техногенно-екологічної безпеки та надзвичайних ситуацій, зв'язок з учасниками освітнього процесу та налагодження елементів дистанційного навчання.</p> <p>Використання укриття закладу освіти для прихистку населення</p>
<b>Червоний</b>	<p>Тривають активні бойові дії</p>	<p>Призупинення освітнього процесу (2-4 тижня)</p>	<p>Виконання мобілізаційних завдань (організація роботи укриття закладу освіти тощо), зв'язок з учасниками освітнього процесу та їх психологічна підтримка</p>

щодо безперервності освітнього процесу під час воєнних дій  
**для закладів загальної середньої, позашкільної та професійної  
 (професійно-технічної) освіти**

**Освітній процес триває на всіх рівнях небезпеки**

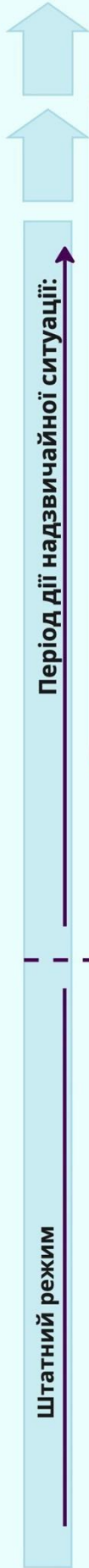
Рівні небезпеки	Ключові критерії	Формат організації освітнього процесу	Дії працівників
<b>Зелений</b>	Триває загроза ракетних ударів та застосування БПЛА	Обраний закладом освіти, з урахуванням бажання батьків (очна форма – за наявності укриття)	Освітній процес триває
<b>Жовтий</b>	Системні наслідки ракетних ударів та застосування БПЛА	Переведення освітнього процесу в дистанційну форму на 1-7 днів залежно від місця розташування закладу (рішення педради)	Організація дистанційної форми навчання для всіх учнів з можливістю роботи педагогів як у закладі освіти, так і вдома
<b>Помаранчевий</b>	Унаслідок ракетних ударів, застосування БПЛА порушення життєдіяльності міста:  -наявність постраждалих;  -ураження критичної інфраструктури;	Приймає рішення військова адміністрація/Рада Оборони міста Києва/Постійна комісія з питань техногенно-екологічної безпеки та надзвичайних ситуацій у термін до 3 днів	Виконання мобілізаційних завдань і рішень військової адміністрації/Ради Оборони міста Києва/Постійної комісії з питань техногенно-екологічної безпеки та надзвичайних ситуацій, зв'язок з учасниками освітнього процесу та

	- знеструмлення, відсутність водопостачанн я, часткове порушення транспортних шляхів тощо		налагодження дистанційного навчання
<b>Червоний</b>	Тривають активні бойові дії	1-3 тижні  1 тиждень. Згуртування учасників освітнього процесу, надання психологічної підтримки.  2 тиждень. Організація освітнього процесу за принципом проведення індивідуальних занять/консультаці й, викладання окремих предметів.  3 тиждень. Відновлення освітнього процесу в дистанційному форматі з обмеженою кількістю уроків (неповний розклад уроків)	Виконання мобілізаційних завдань (організація роботи укриття закладу освіти тощо), зв'язок з учасниками освітнього процесу, їх психологічна підтримка та часткове відновлення освітнього процесу

## **РОЗДІЛ БЕЗПЕКА**

**Безпечність закладу освіти**

# Безпечність закладу освіти



### Захист від несанкціонованого доступу

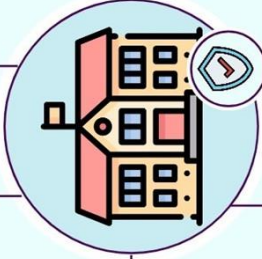
- охорона закладу
- відеонагляд
- датчики руху

### Запобігання та уникнення надзвичайних ситуацій

- тривожна кнопка
- оповіщення
- пожежогашіння

### Засоби зв'язку

- високошвидкісний інтернет
- розгалужена мережа Wi-Fi точок



### Облаштування укриттів

- резервним освітленням
- шанцевим інструментом
- санітарними зонами
- системою вентиляції
- первинними засобами пожежогашіння
- резервуарами питної та технічної води
- харчуванням тривалого зберігання
- засоби дотримання безбар'єрного середовища

### Забезпечення автономності закладу освіти

- індивідуальні теплові пункти
- супутниковий зв'язок / StarLink
- резервні джерела і системи питного водопостачання
- джерела безперебійного живлення електроенергії
- резервні джерела струму (генератори, зарядні станції)

miro

## ТРИВОЖНА ТОРБИНКА

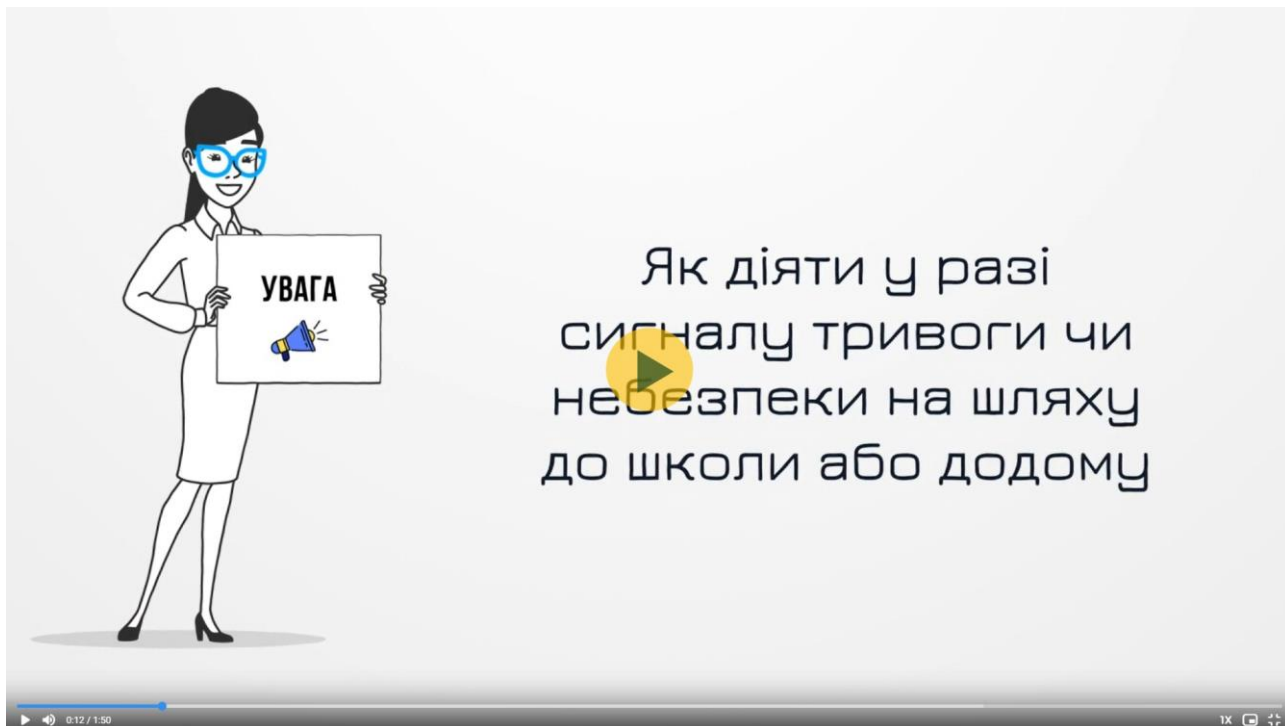
### ТОРБИНКА ДЛЯ ЕКСТРЕННОЇ СИТУАЦІЇ



#### Всередині завжди мають бути:

- 1). Маленька інформаційна картка
- 2). пляшка багаторазового використання з водою
- 3). Перекус (батончики, сухе печиво, фрукти, сухофрукти)
- 4). кишеньковий ліхтарик
- 5). індивідуальна захисна маска
- 6). Ліки (за потреби)
- 7). необхідні засоби гігієни
- 8). улюблена іграшка для малюків

## БАТЬКІВСЬКІ ЗБОРИ «ДОРОГА ВІД ДОМУ ДО ЗАКЛАДУ ОСВІТИ»



**РОЗДІЛ**  
**АЛГОРИТМИ ДІЙ ПРИ НАДЗВИЧАЙНИХ СИТУАЦІЯХ**  
**ВОЄННОГО ХАРАКТЕРУ**



## КЛАСИФІКАЦІЯ НАДЗВИЧАЙНИХ СИТУАЦІЙ

1. Надзвичайні ситуації класифікуються за **характером походженням, ступенем поширення, розміром людських втрат і матеріальних збитків.**

2. **Види надзвичайних ситуацій** залежно від характеру походження подій, що можуть зумовити виникнення надзвичайних ситуацій на території України:

- 1) техногенного характеру;
- 2) природного характеру;
- 3) соціальні;
- 4) воєнні.

3. **Рівні надзвичайних ситуацій** залежно від обсягів заподіяних надзвичайною ситуацією наслідків, обсягів технічних і матеріальних ресурсів, необхідних для їх ліквідації:

- 1) державний;
- 2) регіональний;
- 3) місцевий;
- 4) об'єктовий.

4. **Порядок класифікації надзвичайних ситуацій за їх рівнями встановлюється Кабінетом Міністрів України.**

5. **Класифікаційні ознаки надзвичайних ситуацій** визначаються центральним органом виконавчої влади, який забезпечує формування та реалізує державну політику у сфері цивільного захисту.

### **Оголошення рівнів небезпеки в м. Києві**

1. Приймає рішення щодо рівня небезпеки Постійна комісія з питань техногенно-екологічної безпеки та надзвичайних ситуацій виконавчого органу Київської міської ради (Київської міської державної адміністрації), (далі – Постійна комісія) *відповідно до Порядку класифікації надзвичайних ситуацій техногенного та природного характеру за їх рівнями, затвердженого Постановою Кабінету Міністрів України від 24.03.2004 № 386).*

2. Постійна комісія інформує (*надсилає Протокол*):

- районні в місті Києві державні адміністрації;
- Департамент освіти і науки.

3. Районні в місті Києві державні адміністрації інформують (*надсилають Протокол, надають доручення*) управлінням освіти районних в місті Києві державних адміністрацій.

4. Департамент освіти і науки інформують (*надсилають Протокол, надають доручення*) заклади освіти, що відносяться до сфери управління/підпорядковані Департаменту.

5. Управління освіти районних в місті Києві державних адміністрацій інформують (*надсилають Протокол, надають доручення*) заклади освіти, що відносяться до сфери управління.

Заклади освіти приймають рішення щодо формату організації освітнього процесу, враховуючи рівень небезпеки за Алгоритмом дій, що розроблений закладом і схвалений педагогічною радою закладу.

## Алгоритм

дій учасників освітнього процесу в разі оголошення сигналу  
«Повітряна тривога!» перед початком освітнього процесу

1. Працівники закладів освіти, діти/учні, які під час оголошення сигналу «Повітряна тривога!» перебувають удома або в дорозі до закладу освіти, прямують до найближчого укриття.
2. У разі оголошення сигналу «Повітряна тривога!» під час прийому/приходу дітей/учнів до закладу освіти, вони разом з працівниками закладу та особами, які їх супроводжують, прямують до укриття.
3. Під час повітряної тривоги, у зв'язку з переміщенням усіх учасників освітнього процесу в укриття, діти/учні до закладів освіти не приймаються до оголошення сигналу «Відбій повітряної тривоги!»
4. Після надходження сигналу «Відбій повітряної тривоги!»:
  - 4.1. У закладах загальної середньої та позашкільної освіти освітній процес автоматично (на цей день) переходить у дистанційний формат та розпочинається не пізніше, ніж через годину. Рішення щодо організації освітнього процесу приймає адміністрація закладу, про що інформує працівників, учнів, батьків.
  - 4.2. Заклади дошкільної освіти розпочинають роботу не пізніше, ніж через годину. Рішення приймає адміністрація закладу, про що інформує працівників та батьків.
5. Якщо дитина/учень перебуває в укритті закладу освіти під час сигналу «Повітряна тривога!», батьки можуть її забрати лише після надходження сигналу «Відбій повітряної тривоги!».



# Алгоритм

## Дії учасників освітнього процесу у разі оголошення сигналу «Повітряна тривога!» перед початком освітнього процесу

**1** Працівники закладів освіти, діти/учні, які під час оголошення сигналу «Повітряна тривога!» перебувають вдома або у дорозі до закладу освіти, слідуєть до найближчого укриття.

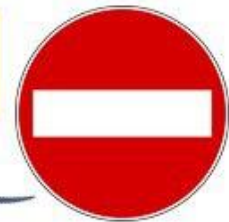


**МІСЦЕ ДЛЯ УКРИТТЯ**

**2** У разі оголошення сигналу «Повітряна тривога!» під час прийому/приходу дітей/учнів до закладу освіти, вони разом з працівниками закладу та супроводжуваними особами слідуєть до укриття.

**3** Під час повітряної тривоги, у зв'язку з переміщенням всіх учасників освітнього процесу в укриття, діти/учні до закладів освіти не приймаються до оголошення сигналу «Відбій повітряної тривоги!».

Усі учасники освітнього процесу в укритті



**УВАГА!**  
ВІДБІЙ  
ПОВІТРЯНОЇ  
ТРИВОГИ

**4** Після надходження сигналу «Відбій повітряної тривоги!»:



ЗЗСО, ЗПО –  
дистанційне  
навчання

4.1 У закладах загальної середньої та позашкільної освіти освітній процес автоматично (на цей день) переходить в дистанційний формат та розпочинається не пізніше, ніж через годину. Рішення щодо організації освітнього процесу приймає адміністрація закладу, про що інформує працівників, учнів, батьків.

ЗДО –  
починають  
працювати не  
пізніше, ніж  
через 1 год.



4.2 Заклади дошкільної освіти розпочинають роботу не пізніше, ніж через годину. Рішення приймає адміністрація закладу, про що інформує працівників та батьків.

**5** Якщо дитина/учень перебуває в укритті закладу освіти під час сигналу «Повітряна тривога!», батьки можуть її забрати лише після надходження сигналу «Відбій повітряної тривоги!».



Після сигналу  
«Відбій повітряної  
тривоги!»

**Алгоритм дій учасників освітнього процесу закладів освіти міста Києва  
ув разі оголошення сигналу «Повітряна тривога!»:**

1. Відповідальна особа вмикає наявну систему оповіщення закладу освіти.

**2. Учитель:**

- сповіщає учнів про надзвичайну ситуацію, про припинення занять і про переміщення дітей до укриття/визначеного місця призначення;
- забезпечує евакуацію учнів від класу/інших приміщень та території закладу освіти до укриття/визначеного місця збору;
- розміщує здобувачів освіти в укритті відповідно до Планів розміщення;
- здійснює перевірку учнів на присутність в укритті/у місці збору, інформує відповідальну особу;
- здійснює заходи щодо психологічної підтримки вихованців/учнів, комфортного перебування дітей в укритті, організовує навчально-пізнавальні та спортивні активності тощо.

**3. Здобувачі освіти:**

- у супроводі працівників закладу переміщуються від класу/інших приміщень та території закладу освіти до укриття/місця збору відповідно до Плану евакуації;
- які знаходяться на подвір'ї закладу (під час перерви), самостійно рухаються до укриття відповідно до Плану евакуації;
- дотримуються Правил перебування в укритті;
- виконують настанови вчителів/класних керівників/відповідальних осіб.

4. **Відповідальні особи** закладу освіти здійснюють заходи згідно з розподілом обов'язків, дотримуються Правил перебування в укритті, виконують інші доручення керівництва закладу освіти.

5. **Класні керівники** інформують батьків вихованців/учнів про:

- місце перебування учнів.
- організацію освітнього процесу.

**6. Керівник закладу освіти/черговий адміністратор:**

- забезпечує виконання здобувачами освітнього процесу Інструкції, Плану дій, Плану евакуації, Плану розміщення в укритті;
- контролює виконання організаційні заходи щодо безпечного продовження освітнього процесу відповідно до Регламенту;
- інформує РУО про ситуацію в закладі.

## **Алгоритм дій керівника та працівників закладу освіти в разі виявлення вибухових пристроїв**

1. Керівнику закладу освіти при одержанні інформації про виявлення підозрілого предмета на території необхідно негайно повідомити про це територіальні органи ДСНС та МВС за телефоном «101» та «102».
2. Шляхом опитування заявника та очевидців з'ясувати:
  - час виявлення підозрілого предмета;
  - точне визначення його місце перебування;
  - відомості про особу, яка залишила підозрілий предмет (чоловік, жінка, вік, прикмети, одяг, хода тощо).
3. Зафіксувати установчі дані осіб, які виявили підозрілу знахідку та забезпечити їхню присутність на момент прибуття оперативно-слідчої групи правоохоронних органів.
4. Заборонити наближатися, торкатися, розкривати, перевертати підозрілу знахідку, заливати її рідиною, засипати піском, користуватися радіо та електроапаратурою, переговорними пристроями поблизу підозрілої знахідки.
5. Зупинити освітній процес. Організувати евакуацію учасників освітнього процесу, використовуючи маршрути, віддалені від місця перебування підозрілого предмета.
6. Доручити черговому адміністратору
  - по можливості зробити фото підозрілої знахідки
  - оточити місце розташування підозрілого предмета
  - відійти на безпечну відстань від нього.
7. При необхідності організувати відключення побутових і виробничих комунікацій: газу, води й електрики.
8. Якщо з виявленим предметом з ознаками вибухового пристрою відбувалися будь-які дії до прибуття представників правоохоронних органів, необхідно дочекатися появи фахівців-вибухотехніків і обов'язково повідомити їх про здійснення маніпуляцій з підозрілою знахідкою.
9. Забезпечити можливість безперешкодного проходу або проїзду до підозрілого предмета співробітників і транспорту оперативно-слідчої групи.
10. Надати можливість і умови співробітникам оперативно-слідчої групи поспілкуватися з заявником та очевидцями, які підходили до підозрілого предмета.
11. Оперативно й точно виконувати всі вказівки та рекомендації фахівця-вибухотехніка і старшого представника від правоохоронних органів.

12. Посилити контроль за станом території та будівлею закладу освіти, бо можливі терористичні прояви або аналогічного, або іншого роду.

## **ІНСТРУКЦІЯ**

### **дій вихованців та працівників закладу дошкільної освіти під час артобстрілу**

1. Інструкція дій у надзвичайних ситуаціях для закладів освіти (далі - Інструкція) відповідно до вимог Кодексу цивільного захисту України від 01 липня 2013 року з метою встановлення порядку дій вихованців та працівників закладу дошкільної освіти (далі – Закладу) при артобстрілах.

2. Дія цієї Інструкції поширюється на вихованців та працівників Закладу під час перебування у приміщенні та на території Закладу та під час виконання ними своїх функціональних обов'язків.

3. Завідувач Закладу освіти несе персональну відповідальність за організацію індивідуального та колективного захисту працівників та вихованців Закладу.

#### **4. На початку артилерійського обстрілу завідувач Закладу (або особа, яка виконує його обов'язки) зобов'язаний:**

4.1. негайно надати вказівку керівнику ланки зв'язку та черговому персоналу на оповіщення вихованців та працівників Закладу сигналом у закладі про початок артилерійського обстрілу;

4.2. Забезпечити укриття здобувачів освіти, вихованців та працівників закладу у захисній споруді з цивільного захисту, або в спеціально обладнаних пунктах розміщення на нижніх поверхах будівлі, а за відсутності можливості для переміщення в захисну споруду або на нижні поверхи - у групах, коридорах та інших приміщеннях Закладу;

4.3. За можливістю поінформувати в найкоротші терміни вищі органи управління щодо надзвичайної ситуації та вжити заходи щодо захисту вихованців та працівників закладу;

4.4. Організувати надання першої допомоги постраждалим; за необхідності викликати бригаду швидкої медичної допомоги за телефоном 103;

4.5. Пересвідчитися на підставі повідомлень вихователів (викладачів, вчителів та осіб, які виконують їх обов'язки), що всі вихованці та працівники Закладу перебувають у захисній споруді або пунктах розміщення;

4.6. У разі виявлення ознак присутності в повітрі хімічно небезпечних речовин (характерного запаху, або відчуття подразнення шкіри та слизових оболонок, блювоти та інше) дати команду на використання засобів індивідуального захисту органів дихання: протигазів, а за їх відсутності - ватно-марлевих пов'язок;

4.7. У разі виникнення в захисній споруді або в пунктах розміщення осередків займання, забезпечити їх усунення з використанням первинних засобів пожежогасіння; викликати пожежну службу за телефоном 101;

4.8. У разі утворення завалів у захисній споруді або в пунктах розміщення та неможливості ліквідування їх власними силами, викликати пожежну службу та рятувальну службу за телефоном 101;



4.9. Через 30 хвилин після закінчення артобстрілу, направити одного з працівників, який знаходиться в укритті, для огляду та оцінки обстановки в будівлі та на прилеглій території;

4.10. У разі, якщо особам, які знаходяться в укритті, не загрожує обвал будівлі, на шляхах виходу немає пожеж, вибухонебезпечних предметів (нерозірваних боєприпасів), обірваних ліній електропередач, відсутні ознаки наявності в повітрі хімічно небезпечних речовин (аміаку, хлору), особи, що знаходяться в укритті та пунктах спеціального розміщення, мають бути перенаправлені на безпечну територію;

4.11. Необхідно перевірити наявність вихованців та працівників Закладу за списком, оцінити стан їх здоров'я, передати вихованців батькам та направити працівників додому.

5. На початку артилерійського обстрілу під час заняття учитель/вихователь зобов'язаний:

5.1. негайно закінчити заняття;

5.2. У разі раптового артилерійського обстрілу за відсутності можливості переміщення учнів у захисну споруду з цивільного захисту або до пунктів розміщення, надати команду вихованцям «Лягти на підлогу!» та «Закрийте долонями вуха та роззявте рот!»;

-переконатися, що всі вихованці знаходяться на безпечній відстані від вікон і максимально використовували захисні властивості несучих стін будівлі та меблів, наявних у приміщенні;

-після закінчення обстрілу, переконавшись у відсутності небезпеки, дати команду «Встати!», перевірити стан здоров'я вихованців, за необхідності розпочати надання першої допомоги постраждалим, організувати виведення вихованців із будівлі та їх розміщення на безпечній ділянці;

-діяти відповідно до вказівок завідувача Закладу або особи, яка виконує його обов'язки;

5.3. За наявності можливості переміщення в захисну споруду або на нижні поверхи будівлі, взяти журнал обліку навчальних занять, у найкоротші терміни організовано вивести за найближчим маршрутом і розмістити вихованців у захисній споруді цивільного захисту або в пунктах розміщення та переконавшись, що в приміщенні вимкнено світло, знеструмлено електроприлади і всі учні залишили навчальний клас, інші приміщення Закладу;

5.4. Під час переміщення у захисній споруді створити умови для вгамування паніки та порушення порядку серед вихованців, у разі потреби надавати допомогу вихованцям та працівникам закладу;

5.5. Перебуваючи у захисній споруді чи пункті розміщення, провести перевірку наявності вихованців за журналом обліку навчальних занять, надати першу допомогу постраждалим, перебувати у постійній готовності до використання первинних засобів пожежогашіння, діяти відповідно до вказівок завідувача Закладу.

5.6. Дії вихователя, який проводить заняття на прилеглій території Закладу (на вулиці):

1. У разі подачі звукового сигналу "Увага! Артобстріл!" необхідно:

- негайно закінчити заняття;
- дати команду вихованцям направлятись до укриття (при цьому організувати безпечний маршрут та супроводжуючи вихованців особисто);

5.7. Якщо артобстріл почався під час заняття, відповідальність за евакуацію вихованців у захисну споруду або на нижні поверхи будівлі несуть вихователь, який проводить заняття за розкладом.

5.8. Вільні від занять вихователі, а також не задіяні від звільнення виходу із закладу технічні працівники, швидко прямують до кабінету завідувача Закладу для отримання вказівок про організацію екстреної евакуації.

## **6. Дії особи, відповідальної за обстеження прилеглої території закладу та навчальних класів, щодо виявлення вибухонебезпечних предметів, пожеж, руйнувань:**

- проводити обстеження лише після закінчення обстрілу, за наказом завідувача (або особи, що виконує його обов'язки);

- під час переміщення прилеглою територією слід бути обережним та уважним;

- у разі виявлення вибухонебезпечних предметів або предметів, схожих з ними, треба відійти на безпечну відстань, обмежити доступ сторонніх громадян, повідомити про знахідку в поліцію та директору закладу; не користуватися телефоном, переговорними пристроями чи рацією поблизу нього;

Забороняється:

- наближатися до вікон під час артобстрілу;

- зрушувати з місця, перекочувати, брати до рук вибухонебезпечний предмет;

- сперечатися з озброєними людьми, фотографувати і робити записи у їх присутності;

- піднімати, переносити, класти в кишені чи сумки боєприпаси;

- класти боєприпаси у багаття, розпалювати багаття над ними або поблизу них;

- закопувати боєприпаси в землю або кидати у водоймища;

- наступати, наїжджати на боєприпаси;

- робити спроби розбирати або розпилювати боєприпаси;

- надавати будь-які температурні, звукові, електромагнітні впливи на вибуховий предмет;

- у разі виявленні хоча б одного підозрілого предмета шукати інші вибухонебезпечні предмети;

- користуватися електрозапальничками, курити;

7. У разі виявлення пожежі, обриву ліній електромереж, наявності загрози обвалу будівлі та будівельних конструкцій діяти, відповідно до затверджених заздалегідь закладом освіти інструкціями з пожежної безпеки, охорони праці та безпеки життєдіяльності.

## **8. Дії батьків у разі загрози артобстрілу.**

1) У разі раптового артобстрілу, сховатися біля стіни своєї квартири/будинку/під'їзду. Не панікувати та не бігти до Закладу.

2) Після сигналу про припинення артобстрілу, зателефонувати класному керівнику, за можливістю можна прийти та забрати дитину додому, обов'язково повідомити про це вихователя/вчителя.

3) Якщо немає такої можливості, дитина продовжує перебувати у Закладі під наглядом освітян. Вихователь чи завідувач Закладу передає дитину особисто з рук в руки батькам, не допускаючи того, щоб дитина йшла додому самостійно.

**РОЗДІЛ**  
**ДІЇ У РАЗІ ТЕРОРИСТИЧНОГО АКТУ**

## Дії у разі терористичного акту

### Основні заходи щодо запобігання можливого терористичного акту:

- не торкайтеся у транспорті, житлових та громадських приміщеннях або на вулиці нічийних пакетів (сумок), не підпускайте до них інших. Повідомте про знахідку співробітника поліції;
- у присутності терористів не виказуйте своє невдоволення, утримайтеся від різких рухів, лементу й стогонів;
- за погрози застосування терористами зброї, лягайте на живіт, захищаючи голову руками, подалі від вікон, зашкленених дверей, проходів, сходів;
- використайте будь-яку можливість для порятунку;
- якщо стався вибух, вживайте заходів щодо недопущення пожежі та паніки, надайте домедичну допомогу постраждалим;
- намагайтеся запам'ятати прикмети підозрілих людей і повідомте їх прибулим співробітникам спецслужб.

### Дії у разі захоплення будівлі

У ситуації, якщо ви опинились у будинку (приміщенні, території), захопленому терористами, але не були ними знайдені, необхідно:

- зберігати спокій та намагатись уникнути контакту з терористами;
- якомога тихіше повідомити правоохоронні органи про терористичну атаку, а також про своє місцеперебування;
- не палити;
- не наближатися до дверей та вікон;
- сховати свої документи та візитні картки;
- чітко виконувати інструкції та команди правоохоронців.

Пам'ятайте, що одразу після вашого повідомлення антитерористичними підрозділами буде вжито вичерпних заходів для збереження вашого життя та здоров'я.

### Дії під час перестрілки:

- якщо стрілянина застала вас на вулиці, відразу ж ляжте й озирніться, виберіть найближче укриття й проберіться до нього, не піднімаючись у повний зріст. Укриттям можуть служити виступи будинків, пам'ятники, бетонні стовпи або бордюри, канави. Пам'ятайте, що автомобіль – не найкращий захист, тому що його метал тонкий, а пальне вибухонебезпечне. За першої нагоди сховайтеся у під'їзді будинку, підземному переході, дочекайтеся закінчення перестрілки;
  - проводьте заходи для порятунку дітей, за необхідності прикрийте їх своїм тілом. За можливості повідомте про інцидент співробітників поліції;
  - якщо в ході перестрілки ви перебуваєте у будинку (квартирі), ляжте на підлогу обличчям вниз, поклавши руки долонями на потилицю, під столом, нижче лінії вікна. Найкраще укритися у ванній кімнаті, тому що перебувати у кімнаті небезпечно через можливість рикошету.
- Перебуваючи в укритті, стежте за можливим початком пожежі. Якщо пожежа почалася, а стрілянина не припинилася, залиште квартиру й сховайтеся в під'їзді, далі від вікон.

### Дії у випадку захоплення автобуса:

- якщо Ви опинилися в захопленому автобусі, не привертайте до себе уваги терористів. Огляньте салон, визначте місця можливого укриття на випадок стрілянини;
- заспокойтеся, спробуйте відволіктися від того, що відбувається, читайте, розгадуйте кросворди;
- зніміть ювелірні прикраси;
- не дивіться в очі терористам, не пересувайтеся по салону та не відкривайте сумки без їхнього дозволу;
- не реагуйте на провокаційну або зухвалу поведінку;
- якщо представники влади почнуть спробу штурму – лягайте на підлогу між кріслами й залишайтеся там до закінчення штурму;
- після звільнення негайно залиште автобус, тому що не виключена можливість його замінування терористами й вибуху парів бензину.

*У разі загрози масових насильницьких дій*, де працівники закладу освіти ще можуть керувати ситуацією хоча б частково, слід повідомити про це силовим органам:

- Якщо є змога – подайте знак тривоги, але це не повинна бути пожежна сигналізація.
- Попередьте інших, щоб вони негайно сховалися та убезпечили дітей.
- Зберіть учнів всередині безпечного приміщення, якомога далі від загрози.
- У разі загрози стрілянини, всі мають швидко лягти на підлогу і за можливості накритися меблями, щоб не бути мішенню.  
Головне: сховатися, впасти та накритися.
- Вимкніть світло та всі пристрої, які можуть його подати.
- Вимкніть усі пристрої, що видають звуки: мобільні телефони, радіоприймачі тощо.
- Зберігайте тишу.
- Тримайтеся якомога далі від дверей і вікон.
- Залишайтеся спокійними, заспокоюйте тих, хто нервує.

### **Евакуація з будівлі**

Евакуація з будівлі необхідна не лише під час пожежі, а й землетрусів, повеней та інших надзвичайних ситуацій, якщо будівля закладу освіти є небезпечною для людей, які там перебувають.

Правила пожежної безпеки для навчальних закладів та установ системи визначають, що під час проведення евакуації та гасіння пожежі необхідно:

- визначити найбезпечніші евакуаційні шляхи та виходи до безпечної зони у найкоротший строк;

## **Алгоритм дій у разі виникнення надзвичайних ситуацій**

### Алгоритм дій керівника та працівників закладу освіти в разі пожежі

Якщо виникла пожежа, всі працівники зобов'язані суворо виконувати вимоги Інструкції з пожежної безпеки, евакуацію проводити згідно з Планом евакуації.

Особи, які в установленому порядку призначені відповідальними за забезпечення пожежної безпеки, повинні:

1. Повідомити про виникнення пожежі в пожежно-рятувальну службу за телефоном «**101**» (при цьому слід чітко назвати місце знаходження об'єкта, місце виникнення пожежі, а також свою посаду та прізвище).
2. Повідомити людей по системі оповіщення про пожежу.
3. За розпорядженням адміністрації зупинити освітній процес, виконати необхідні протипожежні заходи, вимкнути з електромережі електрообладнання.
4. Поставити до відома керівництво й чергові служби об'єкту, ланку пожежогасіння, добровільну пожежну дружину.
5. У разі загрози життю людей негайно організувати їх евакуацію, використати для цього наявні сили і засоби.
6. Забезпечити дотримання вимог безпеки працівниками, що беруть участь в гасінні пожежі.
7. Одночасно з гасінням пожежі організувати евакуацію і захист матеріальних цінностей.
8. Організувати зустріч підрозділів пожежно-рятувальної служби, надати допомогу у виборі найкоротшого шляху для під'їзду до осередку пожежі й увійти до складу штабу пожежогасіння.
9. Організувати перевірку наявності всіх учасників освітнього процесу, евакуйованих з будівлі.

## воєнного характеру

### Необхідно:

- зберігати особистий спокій, не реагувати на провокації;
- не сповіщати про свої майбутні дії (плани) малознайомих людей, а також знайомих з ненадійною репутацією;
- завжди мати при собі документ (паспорт), що засвідчує особу, відомості про групу крові своєї та близьких родичів, можливі проблеми зі здоров'ям (алергію на медичні препарати тощо);
- знати місце розташування захисних споруд цивільного захисту поблизу місця проживання, роботи, місцях частого відвідування (магазини, базар, дорога до роботи, медичні заклади тощо). Без необхідності старатися якнайменше перебувати поза місцем проживання, роботи та в малознайомих місцях;
- у разі виходу з приміщень, пересування сходами багатоповерхівок або переміщення до споруди цивільного захисту (сховища), дотримуватись правила правої руки (як під час руху автомобільного транспорту) з метою уникнення тисняви; пропускати вперед жінок, дітей, літніх людей, осіб з інвалідністю та надавати їм допомогу, що значно скоротить час розміщення в укритті;
- уникати місць скупчення людей;
- не вступати у суперечки з незнайомими людьми, уникати можливих провокацій;
- у разі отримання будь-якої інформації від органів державної влади про можливу небезпеку або заходи щодо підвищення безпеки передати її іншим людям (за місцем проживання, роботи тощо);
- у разі появи озброєних людей, військової техніки, виникнення заворушень негайно залишити цей район;
- посилити увагу і, за можливості, також залишити цей район у разі появи засобів масової інформації сторони-агресора;
- якщо з'явилися люди, які погано орієнтуються на місцевості, розмовляють з акцентом, мають нехарактерну зовнішність, здійснюють протиправні і провокативні дії, проводять незрозумілі роботи тощо негайно інформувати органи правопорядку, місцевої влади, військових;
- у разі потрапляння у район обстрілу, сховатись у найближчу захисну споруду цивільного захисту, сховище (укриття). У разі відсутності пристосованих сховищ, для укриття використовувати нерівності рельєфу, (канави, окопи, заглиблення від вибухів тощо). У разі раптового обстрілу та відсутності поблизу споруд цивільного захисту, сховища й укриття, лягти на землю головою в сторону, протилежну вибухам. Голову прикрити руками (за наявності для прикриття голови використовувати валізу або інші речі). Не виходьте з укриття до кінця обстрілу;
- надавати першу допомогу іншим людям у разі їх поранення. Викликати швидку допомогу, представників ДСНС України, органів правопорядку, за необхідності - військових;
- якщо ви стали свідком поранення або смерті людей, протиправних до них дій (арешт, викрадення, побиття тощо) постаратися з'ясувати та зберегти



якнайбільше інформації про них та обставини події для надання допомоги, пошуку, встановлення особи тощо. Необхідно пам'ятати, що Ви самі або близькі Вам люди, також можуть опинитись у скрутному становищі і будуть потребувати допомоги.

Не рекомендується:

- підходити до вікон, якщо почуєте постріли;
- спостерігати за ходом бойових дій;
- стояти чи перебігати під обстрілом;
- конфліктувати з озброєними людьми;
- носити армійську форму або камуфльований одяг;
- демонструвати зброю або предмети, схожі на неї;
- підбирати покинуту зброю та боєприпаси.

У разі виявленні вибухонебезпечних предметів забороняється:

- перекладати, перекочувати з одного місця на інше;
- збирати й зберігати, нагрівати їх й ударяти ними;
- намагатися розряджати і розбирати;
- виготовляти різні предмети;
- використовувати заряди для розведення вогню й освітлення;
- приносити в приміщення, закопувати в землю, кидати в колодязь чи річку.

Виявивши вибухонебезпечні предмети, вживайте заходів з визначення, огороження й охорони їх на місці виявлення. Негайно повідомте про це територіальні органи ДСНС та МВС за **телефоном «101» та «102»**.

## **Особливості дій працівників за деяких надзвичайних ситуацій**

1. У разі загрози хімічного ураження оповіщаються всі здобувачі освіти та працівники, які знаходяться на території закладу освіти.
2. Вентиляційні установки та кондиціонери терміново вимикаються, зачиняються вікна, двері, квартирки, приміщення герметизуються. Вихід із будівлі й вхід до неї припиняється до особливого розпорядження адміністрації.
3. Здобувачі освіти та працівники захищаються за допомогою наявних ватно-марлевих пов'язок, респіраторів або інших засобів індивідуального захисту.
4. За виявлення у приміщенні, де укриваються учні та працівники, хімічно небезпечної речовини, всі повинні вийти (вказати куди) або з дозволу адміністрації залишити зону забруднення. Виходити із зони необхідно тільки у засобах індивідуального захисту та рухатися в напрямку, перпендикулярному напрямку вітру.
5. У разі радіоактивного забруднення території закладу освіти або загрози забруднення всі присутні в приміщенні повинні уважно слідкувати за голосовими повідомленням управління з питань надзвичайних ситуацій, яке передається по радіо та телебаченню після попереджувального сигналу «Увага

всім», за інформацією інших засобів масової інформації про обстановку в місті та суворо виконувати рекомендації із захисту від радіоактивного зараження.

Скорочується до мінімуму вхід у будівлю та вихід з неї.

6. Якщо з'явилися постраждалі, їм надається перша медична допомога із залученням санітарних дружин або постів підприємства, вживаються заходи з госпіталізації постраждалих до медичних закладів.

**РОЗДІЛ**  
**УКРИТТЯ В ЗАКЛАДАХ ОСВІТИ**

## **Рекомендації керівникам закладів освіти щодо організації укриття у закладах освіти під час воєнних дій**

Згідно з нормами Кодексу цивільного захисту України та Порядком створення, утримання фонду захисних споруд цивільного захисту та ведення його обліку, затвердженим постановою Кабінету Міністрів України від 10 березня 2017 № 138.

✓ **привести у готовність** до використання за призначенням згідно з нормами Вимог щодо утримання та експлуатації захисних споруд цивільного захисту, затверджених наказом МВС, наявні **об'єкти фонду захисних споруд**, забезпечивши, насамперед, захист у них працівників і дітей від звичайних засобів ураження;

✓ **визначити можливість укриття** повного складу працівників і дітей, з урахуванням цього визначити додаткову потребу у таких об'єктах (кількість та місткість);

✓ **у разі відсутності** на балансі (обліку) закладу освіти об'єктів фонду захисних споруд або встановлення додаткової потреби у них:

- **ініціювати створення комісії** щодо обстеження наявних будівель (споруд, приміщень) з метою встановлення можливості їх використання для укриття учнів та працівників як споруд подвійного призначення та найпростіших укриттів, та залучення до участі у ній (за згодою) фахівців структурних підрозділів з питань освіти та науки, цивільного захисту, містобудування та архітектури, охорони здоров'я центральних та місцевих органів виконавчої влади, органів місцевого самоврядування, а також фахівців територіальних органів та місцевих підрозділів ДСНС, Держпродспоживслужби тощо;

**та/або**

- вжити заходів щодо **створення та облаштування** на території закладів освіти як найпростіших укриттів **фортифікаційних споруд**;
- **визначити можливість використання** для укриття працівників та дітей (учнів, студентів) закладів освіти об'єктів фонду захисних споруд **інших суб'єктів господарювання**.

У цьому разі вищезазначені об'єкти мають розташовуватись на такій відстані від закладів освіти, що дозволяє провести організовану, безпечну та швидку евакуацію до них працівників та дітей у разі виникнення загрози (згідно будівельних норм — до 500 м, з урахуванням наявного досвіду організації захисту населення в умовах збройної агресії російської федерації рекомендовано — до 100 м).

**Результати проведеної роботи оформлюються:**

на будівлі (споруди, приміщення), що обстежуються з метою встановлення можливості їх використання для укриття населення як **найпростіші укриття** — шляхом оформлення **акту оцінки об'єкта (будівлі, споруди,**

*приміщення) щодо можливості його використання як найпростішого укриття*

### **Рекомендації для можливого облаштування найпростіших укриттів**

**Найпростіше укриття** – це фортифікаційна споруда, цокольне або підвальне приміщення, що знижує комбіноване ураження населення від небезпечних наслідків надзвичайних ситуацій, а також від дії засобів ураження в особливий період.

#### **Для підготовки підвальних приміщень виконати такі роботи:**

- винести непотрібні та зайві речі;
- демонтувати тимчасові перегородки, звільнити загальні проходи в підвальному приміщенні;
- укріпити вхідні двері, укріпити наявні віконні отвори та закласти їх мішками з піском;
- перевірити електропроводку, освітлення та вимикачі;
- створити запас електролампочок, свічок, ліхтариків;
- облаштувати вентиляційні отвори;
- встановити лавки, тапчани (лежаки);
- створити запас продуктів харчування тривалого зберігання (консерви, консервація тощо) та питної води, а також теплих речей та ковдр, забезпечити їх зберігання у водонепроникних чохлах.
- За можливості змонтувати електророзетки, та автономне електроосвітлення від акумуляторів.

#### **Для оснащення (облаштування) найпростіших укриттів доцільно передбачати таке обладнання:**

- місця для сидіння (лежання) – лавки, стільці, ліжка тощо;
- ємності з питною (з розрахунку 2 л/добу на одну особу, яка підлягає укриттю) та технічною водою (за відсутності централізованого водопостачання);
- контейнери для зберігання продуктів харчування;
- виносні баки для нечистот зі щільним закриванням (для неканалізованих будівель і споруд);
- резервне штучне освітлення (електричні ліхтарі, свічки, газові лампи тощо);
- первинні засоби пожежогасіння (відповідно до встановлених норм для приміщень відповідного функціонального призначення);
- засоби надання первинної медичної допомоги;
- засоби зв'язку і оповіщення (телефон, радіоприймач);
- шанцевий інструмент (лопати штикові та совкові, ломи, сокири, пилки-ножівки по дереву, по металу тощо).

У разі необхідності найпростіші укриття можуть забезпечуватися додатковим обладнанням, інструментами та інвентарем відповідно до потреб.

***Біля входних дверей до найпростішого укриття вивішується табличка*** розміром 50 x 60 см з написом «Місце для УКРИТТЯ». На ній необхідно зазначати адресу місця розташування споруди, її балансоутримувача, адресу і місце зберігання ключів.

### ***Повітряний режим***

Для дихання людей і для відведення надлишків тепла і вологи, які вони виділяють вентиляція укриттів повинна бути обов'язково припливно-витяжною. Для укриттів малої місткості це досягається природною вентиляцією за рахунок вітрового напору і різниці температур в укритті і за його межами. Природна вентиляція надійна в укриттях обладнаних в наземних поверхах будівель, і в заглиблених укриттях місткістю 20 - 30 осіб.

### ***Каналізація***

За відсутності в приміщенні для людей санвузла за тонкою перегородкою або ширмою, ближче до витяжного отвору, встановлюють виносні ємності з герметичними кришками.

АКТ  
оцінки об'єкта (будівлі, споруди, приміщення) щодо можливості його використання для  
укриття населення як найпростішого укриття

\_\_\_\_\_ 20\_\_\_\_ року

\_\_\_\_\_  
(назва населеного пункту)

\_\_\_\_\_  
\_\_\_\_\_  
\_\_\_\_\_  
(посада, власне ім'я, прізвище особи (осіб), яка (які) здійснювала(и) обстеження)

у присутності

\_\_\_\_\_  
(посада, власне ім'я, прізвище власника будівлі (споруди, приміщення) або  
уповноваженої ним особи))

проведено огляд об'єкта (будівлі, споруди, приміщення), розташованого за адресою:

\_\_\_\_\_  
державної, комунальної, приватної форми власності, що належить  
(непотрібне закреслити)

\_\_\_\_\_  
(найменування власника: для приватної форми власності - суб'єкта  
господарювання,

комунальної - органу місцевого самоврядування,

\_\_\_\_\_  
державної - центрального органу виконавчої влади, місцевої державної адміністрації,  
державного підприємства,

установи, організації)

**За результатами проведеного огляду встановлено:**

1. Загальна характеристика об'єкта (споруди, будівлі, приміщення)

\_\_\_\_\_  
основне функціональне призначення,

\_\_\_\_\_  
розташування на місцевості (окремо розташована, вбудована в будівлю, у  
гірничих виробках тощо)

загальна площа \_\_\_\_\_ кв.м, загальний об'єм \_\_\_\_\_ куб.м

2. Загальний стан об'єкта:

технічний \_\_\_\_\_  
(справний, працездатний, обмежено працездатний, аварійний, технічний стан не  
визначався)

санітарний \_\_\_\_\_

(задовільний, незадовільний)

загальний стан приміщень \_\_\_\_\_  
(чисті або захаращені, сухі або сирі, з ознаками підтоплення  
(затоплення))

3. Стан входів, додаткових аварійних виходів \_\_\_\_\_

\_\_\_\_\_ (кількість, входи не захаращено, захищено від атмосферних опадів павільйонами або навісами,

\_\_\_\_\_ обладнано засобами для доступу осіб з інвалідністю та інших маломобільних груп населення)

4. Стан систем вентиляції: \_\_\_\_\_  
(передбачено / не передбачено проектом, наявність, цілісність, комплектність, чистота)

5. Стан системи водопостачання \_\_\_\_\_  
(централізоване водопостачання або інше джерело,

\_\_\_\_\_ наявність, кількість та місткість безнапірних та напірних баків для питної води, інших ємностей для питної води)

6. Стан каналізаційної системи \_\_\_\_\_  
(передбачено / не передбачено проектом)

санвузли \_\_\_\_\_  
(наявність, кількість, стан санітарних приладів (душових, кранів, унітазів, умивальників)

вигрібні ями, пудр-клозети, виносні баки (ємності для нечистот) (для неканалізованих будівель, споруд, приміщень) \_\_\_\_\_

(наявність, тип, кількість, загальний об'єм,

\_\_\_\_\_ можливість очищення, справність, місце встановлення)

7. Стан систем опалення \_\_\_\_\_  
(передбачено / не передбачено проектом)

8. Стан систем електропостачання та електроосвітлення \_\_\_\_\_

\_\_\_\_\_ (наявність, укомплектованість та справність електрообладнання, передбаченого проектом, наявність люмінесцентних

\_\_\_\_\_ ламп, резервних систем електропостачання (освітлення), заземлення електрообладнання)



9. Справність систем зв'язку та оповіщення

---

(наявність гучномовців, радіоточки, стаціонарної телефонної мережі, стаціонарних телефонних апаратів)

10. Протипожежний стан:

автоматичні системи пожежогасіння та сигналізації

---

(передбачено / не передбачено проєктом, наявність, справність)  
наявність та укомплектованість пожежних кранів, укомплектованість первинними засобами пожежогасіння \_\_\_\_\_

---

(споруду укомплектовано згідно з нормами, не укомплектовано, засобів пожежогасіння немає)

**ВИСНОВОК**

**про можливість використання об'єкта (будівлі, споруди, приміщення) для укриття населення як найпростішого укриття**

**Рекомендовано підвалне приміщення площею 100 кв.м. до використання як найпростіше укриття**  
(об'єкт (будівлю, споруду, приміщення) рекомендовано / не рекомендовано до використання для укриття населення  
**для учасників освітнього процесу за умови дотримання Вимог щодо утримання та експлуатації**  
як найпростіше укриття та включення до фонду захисних споруд)

**захисних споруд ЦЗ, затверджених наказом МВС України № 579 від 09.07.2018**

(перелік заходів, що необхідно виконати для приведення об'єкта (будівлі, споруди, приміщення) до вимог щодо  
утримання та експлуатації найпростіших укриттів)

Підписи осіб, які склали цей акт:

\_\_\_\_\_  
(посада, власне ім'я, прізвище)

\_\_\_\_\_  
(посада, власне ім'я, прізвище)

\_\_\_\_\_  
(посада, власне ім'я, прізвище)

З актом ознайомлений:

Власник об'єкта (будівлі, споруди, приміщення)  
(уповноважена ним особа)

\_\_\_\_\_  
(власне ім'я, прізвище)

\_\_\_\_\_ 20\_\_ року

**РОЗДІЛ  
« ПУНКТИ НЕЗЛАМНОСТІ »**

## Проект «ПУНКТИ НЕЗЛАМНОСТІ»

З метою організації надання допомоги населенню, у разі **критичних проблем** з енергетикою та опаленням, зокрема повного блек-ауту, **необхідно провести облаштування покращених стаціонарних пунктів обігріву**, які мають надавати наступні послуги:

- Обігрів
- Мобільний зв'язок
- Доступ до інтернету та ТБ
- Живлення для мобільних пристроїв
- Приготування теплих напоїв та їжі
- Перша медична допомога
- Укриття

СТАЦІОНАРНИЙ		на 500 осіб
Дизель-генератор (або бензиновий)		Не менше ніж 30 кВт
Дизельна теплова гармата прямого нагріву		Не менше ніж 30 кВт
Пальне		600 літрів на добу
Булер'ян (пічка буржуйка)		15 шт., не менше ніж 6 кВт
Дрова		860 кг на добу
Ємності для питної води (з підвозом 1 раз на добу)		6 шт по 2 куб.м.
Ємності для технічної води (з підвозом 1 раз на добу)		2 шт по 2 куб.м.
Starlink		1 шт
Телевізор		1
Вогнегасник		1
Аптечка		1
Мережеві подовжувачі		10 шт
Харчоблоки (в будівлях)		
Укриття		



Дані пункти **матимуть назву «Пункти Незламності»** і залежно від місцевості **можуть бути розміщені:**

1. Сільська місцевість - в будівлях старостатів
2. Селищна та міська місцевість – в будівлях шкіл та садочків

СІЛЬСЬКА МІСЦЕВІСТЬ		МІСЬКА МІСЦЕВІСТЬ	
<b>24 841</b> сіл	> 2000 осіб — <b>796</b> нп (2 521,5 тис. осіб)	<b>362</b> міста	<b>596</b> смт
<b>11 360,7</b> тис жителів	1000-2000 осіб — <b>1 895</b> нп (2 588,6 тис. осіб)	<b>20 479,7</b> тис осіб	<b>2 583,4</b> тис осіб
	500-1000 осіб — <b>4 262</b> нп (2 957,0 тис. осіб)		
	< 500 осіб — <b>17 099</b> нп (3 082,3 тис. осіб)		
<b>ПУНКТИ ОБІГРІВУ - 7 000</b> пунктів		<b>ПУНКТИ ОБІГРІВУ - 10 761</b> пунктів	
організуються у адміністративних будівлях старостатів *		у приміщеннях закладів дошкільної та загальної середньої освіти	
Станція бездротового інтернет зв'язку <b>Starlink</b>	<i>*у разі неможливості створити стаціонарний пункт обігріву, у сільській місцевості необхідно розгорнути мобільні пункти обігріву</i>	Станція бездротового інтернет зв'язку <b>Starlink</b>	Польова кухня
Бензинова/дизельна <b>електростанція</b> (мінімальна потужність 30 кВт);	<i>Мобільні пункти обігріву організуються біля приміщень закладів дошкільної та загальної середньої освіти.</i>	Бензинова/дизельна <b>електростанція</b> (мінімальна потужність 30 кВт);	Пункт обігріву
<b>Мережеві подовжувачі</b> – 10 шт.		<b>Мережеві подовжувачі</b> – 10 шт.	

## Що саме має бути в пункті обігріву?

Такий пункт повинен буде використовуватись за форс-мажорних обставин, поки екстрені служби не усунуть наслідки аварії та не відновлять тепло-, електро-, газопостачання.

Тобто, ми говоримо не про дні, які людям доведеться провести у пункті обігріву, а про години.

Основні вимоги до **пункту обігріву**:

1. Комендант (розпорядник) у приміщенні;
2. Журнал обліку присутніх;
3. Належний санітарно-технічний стан приміщення;
4. Дотриманням всіх правил пожежної безпеки, в тому числі вогнегасники;
5. Освітлення, в тому числі і резервне (акумулятори, генератори);
6. Прилади обігріву, в тому числі на твердому паливі (**печі-буржуйки**);
7. Джерело автономного енергопостачання, яке дозволило б отримати живлення для обігріву;
8. Запас палива (бензин, дизель) – зберігаються за межами приміщення, де перебувають люди;
9. Місця загального користування (біотуалети);
10. Питна вода;
11. Технічна вода;
12. Контейнер (бак, відро) для сміття;
13. Медпункт чи медична аптечка;
14. Місця для сидіння;
15. Місця для відпочинку;
16. Ліжко-місця для людей похилого віку та з обмеженими можливостями;
17. Стіл (столи) і в тому числі для того, щоб перевдягнути немовля;
18. Окремі приміщення для проведення часу з відповідним обладнанням (телевізор, точки доступу до інтернету, місця для підключення електронних приладів на підзарядку);

● **Примітка:** Металеву піч можна встановлювати на відстані від 0,7 до 1 м від горючих матеріалів. буржуйку можна змонтувати на цеглу, закриту металом. Важливо, що на стіні має бути встановлений датчик чадного газу. Відтак у приміщенні має бути доступ свіжого повітря, а дим, який утворюватиметься, має виходити через трубу назовні. Також піч не повинна стояти на шляху евакуації, її краще розмістити в кутку. Водночас у кожному підвалі має бути розміщений план підвалу і схема евакуації.

## **ІНСТРУКЦІЯ (порядок дій) щодо підготовки до перебування в Пункті обігріву**

У разі припинення централізованого теплопостачання у вашому будинку, може виникнути необхідність пошуку місця (способу) обігріву.

КМВА на цей випадок передбачила мережу Пунктів обігріву (див. на сайті: \_\_\_\_\_).

КМВА закликає не ігнорувати таку можливість та прямувати до Пункту обігріву!

З метою комфортного перебування в Пункті обігріву під час тривалого перебування рекомендуємо підготувати «Тривожну валізу для пункту обігріву»:

1. Документи.
2. Гроші.
3. Теплі речі.
4. Повербанк та ліхтарик, сірники, свічки, запальнички;
5. Висококалорійну їжу (горіхи, сухофрукти, злакові батончики, суперфуди, снеки, хлібці, бублики, печиво, консерви тощо).
6. Воду (з розрахунку на 2-3 л на особу).
7. Аптечку (для тих, хто постійно приймає ліки, мати їх при собі).
8. Те, на чому можна сидіти та спати: стільці, матраци, ковдри, пледи, спальні мішки, міні-намет, спальник.
9. Дітям вкласти в кишеню або пришити до одягу записку, де зазначити прізвище, ім'я та по батькові дитини та батьків, домашню адресу, мобільні номери.
10. Ключі від будинку та автомобіля.
11. Пристрої зв'язку та доступу до інформації, зарядні пристрої до них.
12. Багатофункціональний інструмент (зазвичай він виглядає як складні пасатижі, в ручках яких заховані додаткові інструменти (ніж, шило, пила, викрутка, ножиці тощо).
13. Необхідні гігієнічні засоби.
14. Посуд: казанок, фляга, ложка, кухоль (краще металевий 0,5 л), розкладний стаканчик.
15. Олівець, ручка й записник.

16. Нитки та голки.
17. Пакети для сміття ємністю 120 л (5 штук).
18. Широкий скотч.
19. Горілка чи медичний спирт.
20. Цупка й широка мотузка оптимальної довжини.

**Увага!** Перед тим, як іти до Пунктів обігріву, потрібно перекрити вдома газ, електрику та воду, зачинити вікна й двері.

Що не можна брати із собою в Пункт обігріву:

- легкозаймисті речовини;
- речовини з сильним запахом;
- громіздкі речі.

**Пам'ятаємо:** прості правила рятують життя!

## Д О Д А Т К И

## Додаток 1

### Нормативно-правове забезпечення діяльності закладів освіти в умовах надзвичайного стану

1. Конституція України;
2. Кодекс цивільного захисту України;
3. Кодекс України про адміністративні правопорушення;
4. Закон України «Про оборону України»;
5. Закон України «Про правовий режим воєнного стану»;
6. Закон України «Про внесення змін до розділу Х «Прикінцеві та перехідні положення» Закону України «Про повну загальну середню освіту» щодо врегулювання окремих питань освітньої діяльності в умовах воєнного стану»;
7. Указ Президента України від 24 лютого 2022 року № 64 «Про введення воєнного стану в Україні» (затверджений Законом України «Про затвердження Указу Президента «Про введення воєнного стану в Україні» від 24 лютого 2022 року № 2102);
8. Указ Президента України від 24 лютого 2022 року № 68 «Про утворення військових адміністрацій»;
9. Указ Президента України від 14 березня 2022 року № 133 «Про продовження строку дії воєнного стану в Україні»» (затверджений Законом України «Про затвердження Указу Президента України «Про продовження строку дії воєнного стану в Україні» від 15 березня 2022 року № 2119);
10. Указ Президента України від 18 квітня 2022 року № 259 «Про продовження строку дії воєнного стану в Україні» (затверджений Законом України «Про затвердження Указу Президента України «Про продовження строку дії воєнного стану в Україні» від 21 квітня 2022 року № 2212);
11. Указ Президента України від 17 травня 2022 року № 341 «Про продовження строку дії воєнного стану в Україні» (затверджений Законом України «Про

- затвердження Указу Президента України «Про продовження строку дії воєнного стану в Україні» від 22 травня 2022 року № 2263);
12. Указ Президента України від 12 серпня 2022 року № 573 «Про продовження строку дії воєнного стану в Україні» (затверджений Законом України «Про затвердження Указу Президента України «Про продовження строку дії воєнного стану в Україні» від 15 серпня 2022 року № 2500);
  13. Указ Президента України від 07 листопада 2022 року № 757 «Про продовження строку дії воєнного стану в Україні» (затверджений Законом України «Про затвердження Указу Президента України «Про продовження строку дії воєнного стану в Україні» від 16 листопада 2022 року № 2738);
  14. Постанова Верховної Ради України від 17 березня 2015 року № 254 «Про визнання окремих районів, міст, селищ і сіл Донецької та Луганської областей тимчасово окупованими територіями»;
  15. Постанова Кабінету Міністрів України від 08 липня 2020 року № 573 «Питання запровадження та здійснення деяких заходів правового режиму воєнного стану» (зі змінами та доповненнями);
  16. Постанова Кабінету Міністрів України від 13.07.2011 № 753 «Про затвердження Порядку залучення працездатних осіб до суспільно корисних робіт в умовах воєнного стану» (зі змінами та доповненнями);
  17. Постанова Кабінету міністрів України від 24 червня 2022 року № 711 «Про початок навчального року під час правового режиму воєнного стану в Україні»;
  18. Розпорядження Кабінету Міністрів України від 04 серпня 2021 року № 898-р «Про затвердження плану заходів щодо реалізації Декларації про безпеку шкіл»;
  19. Рішення Ради національної безпеки і оборони України від 26 листопада 2018 року № п0012525-18 «Щодо надзвичайних заходів із забезпечення державного суверенітету і незалежності України та введення воєнного стану в Україні»;
  20. Рішення Ради національної безпеки і оборони України від 26 листопада 2018 року № п0013525-18 «Про внесення зміни до рішення Ради національної безпеки і оборони України від 26 листопада 2018 року «Щодо надзвичайних заходів із забезпечення державного суверенітету і незалежності України та введення воєнного стану в Україні»;
  21. Наказ Міністерства освіти і науки України від 28.03.2022 № 274 «Про деякі питання здобуття загальної середньої освіти та освітнього процесу в умовах воєнного стану»;
  22. Наказ Міністерства охорони здоров'я України від 25 вересня 2020 року № 2205 «Про затвердження Санітарного регламенту для закладів загальної середньої освіти», зареєстровано в Міністерстві юстиції України 10 листопада 2020 року за № 1111/35394;
  23. Наказ Міністерства внутрішніх справ України від 09 липня 2018 року «Про затвердження вимог з питань використання та обліку фонду захисних споруд



- цивільного захисту», зареєстрований в Міністерстві юстиції України 30 липня 2018 року за № 879/32331;
24. Розпорядження виконавчого органу Київської міської ради (Київської міської державної адміністрації) від 24 лютого 2022 року № 447 «Про утворення Ради оборони міста Києва»;
  25. Розпорядження голови Київської міської військової адміністрації, в частині, що стосується діяльності закладів освіти;
  26. Рішення Ради оборони міста Києва, в частині, що стосується діяльності закладів освіти;
  27. Протоколи Державної комісії з питань техногенно-екологічної безпеки та надзвичайних ситуацій, що стосуються діяльності закладів освіти;
  28. Протоколи Постійної комісії з питань техногенно-екологічної безпеки та надзвичайних ситуацій виконавчого органу Київської міської ради (Київської міської державної адміністрації), що стосуються діяльності закладів освіти;
  29. Офіційні рекомендації Міністерств та інших органів влади, в частині, що стосується діяльності закладів освіти;

## Додаток 2

### Організація життєдіяльності, з досвіду держави Ізраїль

#### Регулювання в галузі безпеки та надзвичайних ситуацій

##### Основні принципи безпеки

√ Основний принцип захисту побудований на профілактиці та попередженні НС, переважно ми намагаємося попередити події.

√ Найчастіше ми навіть не будемо знати, чи попередили, але ми точно знаємо, що ми це зробили.

√ Скільки б ми не займалися профілактикою, екстрена ситуація обов'язково станеться.

√ Неочікуваним буде характер події/інтенсивність/час...Ми завжди будемо здивовані.

√ На першому етапі НС доводиться діяти самостійно.

√ Наслідки НС залежать від напрацьованих планів швидкого реагування та адаптації.

√ Безпека дозволяє зосередитись на виконанні головного завдання і дає можливість займатися педагогічною діяльністю.

##### Ієрархія головного штабу управління безпекою

В звичайному та Надзвичайному Режимі	Державний штаб управління безпекою Вісім освітніх округів
--	--

255 відділів освіти в муніципалітетах

630 офіцерів з безпеки в місцевих органах влади

5200 координаторів безпеки

## **МЕТА І ЗАВДАННЯ ГОЛОВНОГО ШТАБУ**

- √ Уповноважений орган з навчання в надзвичайних ситуаціях, завданням якого є підготовка та управління системою освіти за різними сценаріями.
- √ Основні повноваження в надзвичайних ситуація:
  - √ Прийняття рішень про повне чи часткове призупинення освітнього процесу.
  - √ Визначити політику роботи системи освіти в умовах надзвичайної ситуації відповідно до інструкцій сил безпеки та залежно від обставин.
  - √ Активація навчальних програм в НС.
  - √ Координація і допомога місцевим органам освіти в управлінні системою в надзвичайній ситуації.

### **Етапи навчання в умовах надзвичайної ситуації:**

#### **1-3 день- реагування на надзвичайну ситуацію:**

- √ Контроль відстежування ситуації і встановлення зв'язків: керівники/вчителі-батьки і учні.
- √ Інструкції та початкова інформація про надзвичайну ситуацію.
- √ Установлення слабкої ланки.

#### **4-5 день – адаптація до надзвичайної ситуації:**

- √ Поновлення освітнього процесу.
- √ Альтернативні шляхи: дистанційне навчання, навчання в захищених приміщеннях, навчання груп учнів з особливими освітніми потребами.

### **ОРГАНІЗАЦІЯ ОПЕРАТИВНИХ ШТАБІВ**

- √ Блок виконання доручень.
- √ Педагогічний комплекс
- √ Общинний і молодіжний комплекс

√ Комплекс логістики та інформаційної системи.

√ Представники зв'язків з громадськістю

### **ПІДГОТОВКА МІСЦЕВИХ ОРГАНІ ВЛАДИ ДО НС:**

√ Навчання і підготовка керівних кадрів, відповідальних за регулювання та функціонування системи в місцевих органах влади.

√ Навчання оперативних штабів – на державному рівні, на рівні округів та шкіл.

√ Щорічне стажування оперативних штабів.

√ Стажування офіцерів безпеки.

### **ОПЕРАТИВНІ ПРОГРАМИ В СИСТЕМІ ОСВІТИ**

√ Відповідність освітньої програми району і рівню небезпеки.

√ Програма навчання для дітей з особливими потребами – прагнення продовжити навчання навіть під час НС.

√ Програми для зниження психологічної напруги – комплекти для ігор та навчання.

√ Створення мережи добровольців на місцевому рівні.

√ Створення системи транспорту для евакуації та підвезення учнів.

√ Допомога в поновленні та створенні тимчасових шкіл.

√ Безперервність функціонування штабів на всіх рівнях.

### **ОПЕРАТИВНІ ПРОГРАМИ В СИСТЕМІ ОСВІТИ**

√ Надання психологічної допомоги потерпілим – як учням так і вчителям.

√ Технічна підтримка дистанційного навчання.

√ Постійний зв'язок з громадськістю - роз'яснювальна робота і відповіді на питання.

√ Створення пакету телевізійних освітніх програм.

√ Допомога в прийомі евакуйованих громадян у шкільних приміщеннях.

√ Резервна кадрова база вчителів і працівників освіти для можливої заміни, за необхідності.

### **ОСВІТНІ ПРОГРАМИ, ЩО НАВЧАЮТЬ ПОВЕДІНЦІ В НС ДЛЯ РІЗНИХ ВІКОВИХ КАТЕГОРІЙ**

- √ Програми навчання поведінці в НС в школах проводиться «Помаранчевий день».
- √ Навчання і підтримка компетентностей шкільних координаторів безпеки.
- √ Інструктаж учнів десятих класів про проведенню рятувальних робіт у випадку руйнування будівлі.
- √ Інструктаж учнів десятих класів з надання першої медичної допомоги.
- √ Навчання учнів 7-9 класів на уроках географії правилам поведінки під час землетрусу.
- √ Навчання шкільних штабів з надання першої психологічної допомоги учням.
- √ Навчання для колективу школи- поведінці в НС( на всіх рівнях, н початку кожного навчального року):
- √ Поведінці під час землетрусу / Поведінці під час ракетного обстрілу.

### **ЗАСОБИ ДЛЯ НАДАННЯ ПЕРШОЇ ДОПОМОГИ В ОСВІТНЬОМУ ЗАКЛАДІ В ЕКСТРЕМАЛЬНИХ СИТУАЦІЯХ**

- √ Аптечка першої допомоги.
- √ Дефібрілятор
- √ Шкаф із комплектами для спасання
- √ Система оповіщення про землетрус.
- √ Система голосового зв'язку.
- √ Система виявлення та гасіння пожежі.

**Додаток 3**  
**З досвіду держави Ізраїль**

**Організація життєдіяльності**



Комундування тилу

# Організація ЖИТТЄДІЯЛЬНОСТІ

З досвіду держави Ізраїль

Настанови Комундування тилу  
ВІДПОВІДНО ДО 4 РІВНІВ БЕЗПЕКИ



## Зелений колір: повна діяльність



### Освітня діяльність

Без обмежень



### Робочі місця

Без обмежень



### Скупчення та послуги

Без обмежень та скупчення

## Жовтий колір: часткова діяльність



### Освітня діяльність

Дозволяється проводити освітню діяльність у приміщенні порятунку в стандартний захисний простір у зазначений час.



### Робочі місця

Дозволяється працювати в приміщенні порятунку в стандартний захисний простір у зазначений час.



### Скупчення та послуги

В будівлі – до 300 людей. На відкритому просторі – до 30 людей.

## Помаранчевий колір: обмежена діяльність



### Освітня діяльність

Заборононо проводити освітню діяльність



### Робочі місця

Дозволяється працювати в місці, з якого можна дістатися в захисний простір за певний час.



### Скупчення та послуги

В будівлі – до 50 людей. На відкритому просторі – до 10 людей.

## Червоний колір: тільки необхідна діяльність



### Освітня діяльність

Заборононо проводити освітню діяльність



### Робочі місця

Заборононоється будь-яка діяльність



### Скупчення та послуги

Загальні послуги (медичина та харчування) в скороченому режимі