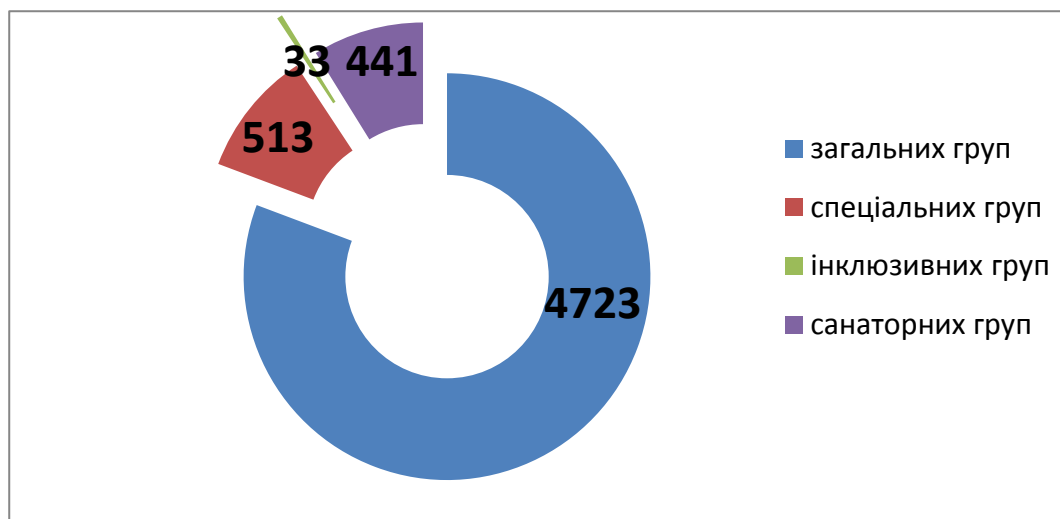


## 2. Створення умов для розвитку дітей дошкільного віку з особливими освітніми потребами

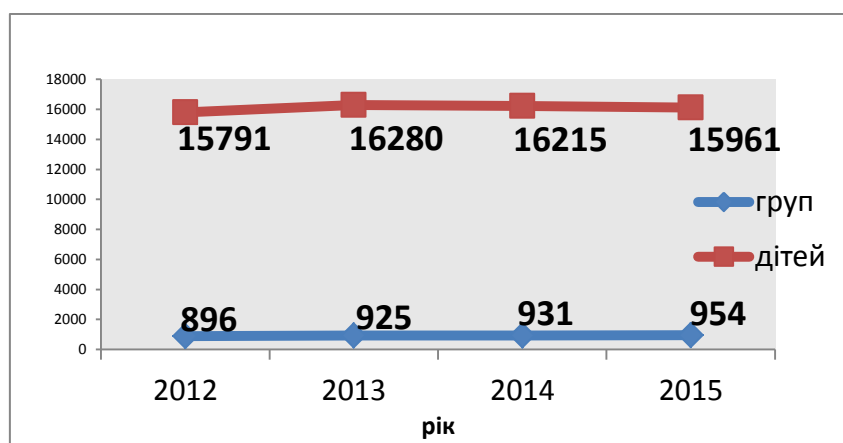
Відповідно до статей 9, 33 Закону України «Про дошкільну освіту» забезпечуються рівні права на здобуття дошкільної освіти, соціальний захист, підтримку дітей з особливими потребами, дітей з інвалідністю, які потребують корекції фізичного та (або) розумового розвитку, реабілітації.

З метою максимального охоплення дітей з особливими освітніми потребами різними видами дошкільної освіти у місті Києві створена та постійно удосконалюється мережа дошкільних навчальних закладів компенсуючого типу (спеціальних і санаторних).



Усього в 164 дитсадках функціонує 954 групи компенсуючого типу (441 санаторна, 513 спеціальних), в них 15961 дитина (15,2% від загальної кількості дітей в ДНЗ).

Динаміка відкриття груп компенсуючого типу



Спеціальні та санаторні групи відкриваються у всіх районах міста за різними нозологіями і разом з інклюзивними становлять 22% від загальної кількості груп в дошкільних навчальних закладах міста Києва.

Порівняльний аналіз розвитку мережі груп компенсуючого типу

район	2014		2015		2014		2015	
	груп				в них дітей			
	санаторних	спеціальних	санаторних	спеціальних	санаторних	спеціальних	санаторних	спеціальних
Голосіївський	21	36	25	39	809	431	517	525
Дарницький	79	48	78	50	1789	732	1714	757
Деснянський	38	76	38	74	809	1058	783	906
Дніпровський	54	95	55	103	1329	1061	1045	1086
Оболонський	42	46	42	48	934	672	938	701
Печерський	11	15	11	15	225	217	211	265
Подільський	58	27	58	31	1292	361	1242	405
Святошинський	20	50	20	54	400	743	399	789
Солом'янський	58	50	62	51	1271	569	1293	624
Шевченківський	51	48	52	48	1218	628	1168	619
<b>Всього</b>	<b>432</b>	<b>491</b>	<b>441</b>	<b>513</b>	<b>10075</b>	<b>6472</b>	<b>9318</b>	<b>6643</b>

Найбільше спеціальних груп функціонує в Дніпровському (103) районі, найменше в Печерському (15).

Санаторних груп найбільше відкрито в Дарницькому районі (78), найменше в Печерському (11).

У 2015 році вперше мережа спеціальних дошкільних навчальних закладів поповнилася «Центром розвитку дитини «Я + сім'я» комунальної власності з спеціальними групами короткотривалого перебування (до 4 годин) для дітей з синдромом Дауна, розладами спектру аутизму, важкими порушеннями мовлення. У Центрі функціонує 11 груп, у яких отримують корекційну допомогу, навчаються та виховуються 54 дитини.

*Своєчасний аналіз кількості дітей із особливостями психофізичного розвитку, які проживають у мікрорайонах, надасть можливість мобільно реагувати на потребу громадян у спеціальній та санаторній освіті та відкривати групи компенсуючого типу.*

### Укомплектованість груп компенсуючого типу

Комплектування груп компенсуючого типу має проводитися відповідно до вимог Порядку комплектування дошкільних навчальних закладів (груп) компенсуючого типу – списковий склад вихованців спеціальних груп складає 6 - 12 дітей в залежності від нозології, санаторних груп – до 20 дітей.

Проте усі групи компенсуючого типу в дошкільних навчальних закладах укомплектовані понад нормативи.

Так, укомплектованість спеціальних дошкільних навчальних закладів у розрахунку на 100 місць у 2015 році за нозологіями становить від 105 %

(для дітей з затримкою психічного розвитку) до 167% (порушення опорно-рухового апарату):

район	Порушення мовлення	Порушення зору	Порушення опорно-рухового апарату	Затримка психічного розвитку	Розумова відсталість	Порушення слуху
Голосіївський	107	147	107	100	125	0
Дарницький	123	164	322	107	0	0
Деснянський	135	201	114	113	125	0
Дніпровський	130	108	109	120	0	123
Оболонський	123	104	223	101	0	0
Печерський	118	100	177	100	0	0
Подільський	108	160	0	0	100	0
Святошинський	127	164	158	127	119	129
Солом'янський	118	125	146	130	100	0
Шевченківський	131	118	150	150	100	101
<b>Київ</b>	<b>122</b>	<b>139</b>	<b>167</b>	<b>105</b>	<b>112</b>	<b>118</b>

Укомплектованість дошкільних навчальних закладів санаторного типу за профілями коливається від 107% (органи травлення) до 126% (органи дихання):

район	Органів дихання	Латентна тубінфекція	Органів травлення	Серцево-судинної системи	Психоневрологічні	Ендокринної системи
Голосіївський	118	110	103	100	105	0
Дарницький	123	118	124	0	0	0
Деснянський	103	113	125	0	0	0
Дніпровський	136	125	139	0	0	0
Оболонський	136	100	105	101	0	0
Печерський	123	100	0	0	0	0
Подільський	124	107	120	0	0	0
Святошинський	140	110	125	100	0	0
Солом'янський	126	108	111	0	0	0
Шевченківський	130	116	122	139	0	0
<b>Київ</b>	<b>126</b>	<b>111</b>	<b>107</b>	<b>110</b>	<b>105</b>	<b>0</b>

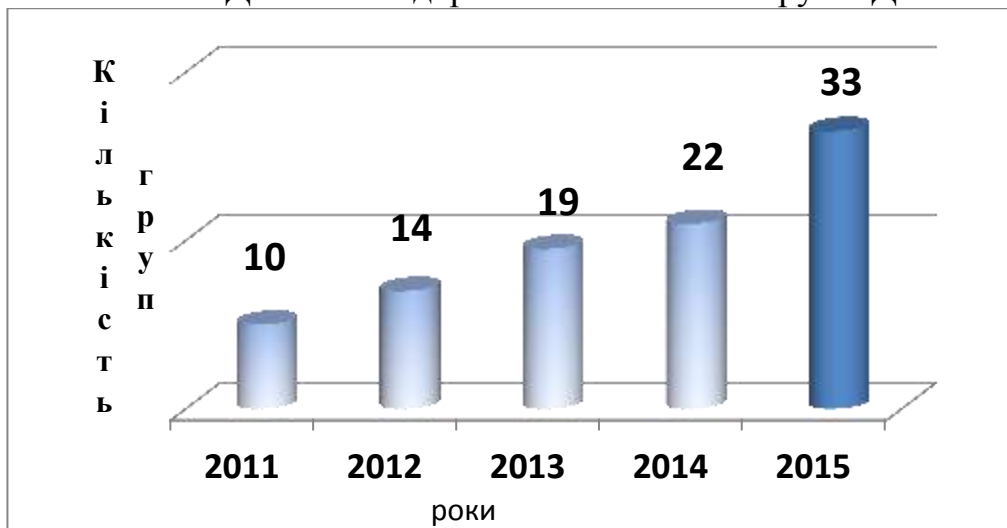
*Введення у штатні розписи загальноосвітніх дошкільних навчальних закладів посад вчителя-логопеда надасть можливість забезпечити корекційним супроводом дітей із незначними порушеннями мовлення (фонетико-фонематичний недорозвиток мовлення) та зменшить укомплектованість спеціальних груп.*

### **Інклюзивне навчання**

Через великий попит населення на інклюзивне навчання дітей дошкільного віку рішенням Київської міської ради від 13.10.2009 №502/2571 було затверджено міську експериментальну програму «Інклюзивне навчання та виховання дітей з синдромом Дауна» на 2010-2013 роки. На виконання зазначеної Програми у місті було відкрито **22** групи інклюзивного навчання, в яких виховувалося понад **59** дітей з особливостями психофізичного розвитку, переважно з синдромом Дауна.

Враховуючи потребу населення на інклюзивне навчання дітей дошкільного віку мережа інклюзивних груп постійно удосконалюється. Так, протягом 2015-2016 років у 22 дошкільних навчальних закладах міста, функціонувало 33 групи інклюзивного навчання, в яких виховалось 84 дитини ( у 2011 році було 10 груп).

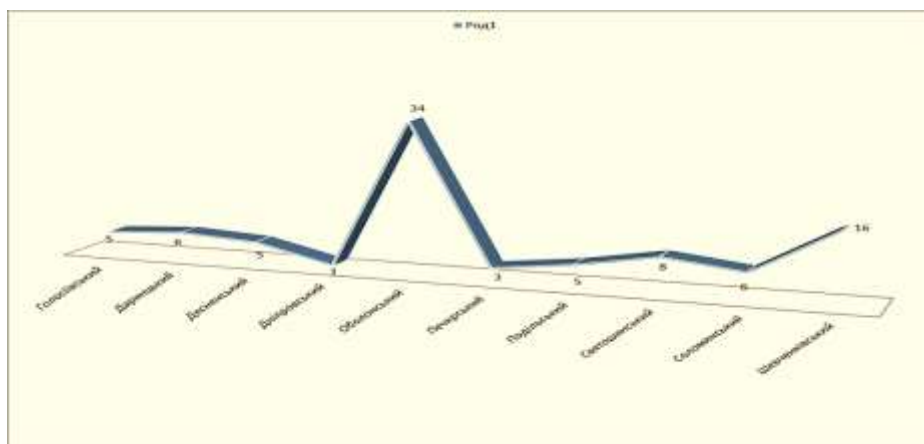
Динаміка відкриття інклюзивних груп в ДНЗ



Діти направляються в інклюзивні групи районними управліннями освіти на підставі висновків Київської міської психолого-медико-педагогічної консультації.

У групі інклюзивного навчання разом із здоровими однолітками одночасно навчаються і отримують корекційну допомогу 1-3 дитини із порушеннями психофізичного розвитку (діти з синдромом Дауна, розладами спектру аутизму, важкими порушеннями опорно-рухового апарату, мовлення тощо).

Кількість дітей в інклюзивних групах



Найбільше інклюзивних груп (8) та дітей (34) в Оболонському районі.

Для забезпечення навчально-виховного процесу та корекційно-розвиткової роботи рішенням Київської міської ради від 30 липня 2015 року №924/1789 «Про внесення змін до рішення Київської міської ради від 28 січня 2015 року № 60/925 «Про бюджет міста Києва на 2015 рік» на введення додаткових посад у штатні розписи дошкільних навчальних закладів з інклюзивним навчанням та районних психолого-медико-педагогічних консультацій виділено кошти у сумі 1 млн. гривень.

З 01.09.2015 додатково у штатні розписи введено:

- по 0,5 ставки штатної одиниці асистента вихователя (вихователя) у дошкільні навчальні заклади комунальної власності з групами інклюзивного навчання;
- по 1,0 ставці штатної одиниці вчителя-дефектолога в районні психолого-медико-педагогічні консультації.

Введено додатково з 01.09.2015 року

Назва району	Посада асистента вихователя в інклюзивну групу (ставки)	Посада вчителя – дефектолога (ставки)
Голосіївський	1,5	0,75
Дарницький	1,5	1,0
Деснянський	0,5	1,0
Дніпровський	0,5	1
Оболонський	8,0	1,0
Печерський	1	1
Святошинський	1,5	1,0
Подільський	2,0	1,0
Солом'янський	0,5	1,0
Шевченківський	2,0	1,0
<b>Всього</b>	<b>19</b>	<b>9,75</b>

Педагогічні працівники та помічники вихователів, які працюють у групах інклюзивного навчання, отримують наступні види доплат:

Район	Надбавка		Всього %
	Муніципальна %	Спеціальна %	
Голосіївський	20	-	20
Дарницький	20	50	<b>70</b>
Деснянський	20	30	<b>50</b>
Дніпровський	20	30	<b>50</b>
Оболонський	20	-	20
Печерський	20	30	<b>50</b>
Подільський	20	20	40
Святошинський	20	20	40
Солом'янський	20	30	<b>50</b>
Шевченківський	20	-	20

*Виходячи із оперативних даних районних управлінь освіти надбавки за роботу в інклюзивних групах здійснюються не в усіх районах однаково. Необхідно провести навчальний семінар для економістів районних управлінь освіти.*

### **Кадрове забезпечення спеціальної освіти**

Усього навчально-виховний процес та корекційно-розвиткову роботу з дітьми в спеціальних групах дошкільних навчальних закладів забезпечує 1782 педагога, з них:

- 1215 вихователів (49 вакансій),
- 91 психолог (9 вакансій),
- 305 вчителів-логопедів (7 вакансій),
- 62 вчителя-дефектолога (5 вакансій),
- 85 тифлопедагогів (1 вакансія),
- 10 сурдопедагогів,
- 14 соціальних педагогів (2,5 вакансії).

Вакансії педагогічних посад становлять 4,1% від загальної кількості педагогів. З метою забезпечення дітей педагогічним та корекційним супроводом керівники спеціальних дошкільних навчальних закладів залучають до роботи студентів педагогічних факультетів.

Важливим є той факт, що педагогічні працівники дошкільних навчальних закладів не підготовлені до роботи з дітьми в умовах інклюзивного навчання: у вихователів немає спеціальної дефектологічної освіти, посади дефектологів у штатні розписи закладів не введені, мало навчальних програм і тренінгів для педагогів з питань організації навчальної діяльності, складання індивідуальної картки розвитку для дітей з особливими потребами.

Тому позитивним є той факт, що до навчальних планів курсової перепідготовки педагогічних працівників, які проводяться Інститутом післядипломної педагогічної освіти Київського університету імені Бориса Грінченка, внесені на вивчення наступні модулі: «Концептуальні засади інклюзивної освіти та організація діяльності інклюзивної школи», «Впровадження інклюзивної освіти в освітні заклади України» тощо. На серпневій конференції планується проведення панельної дискусії на тему: «Основні проблеми та бар'єри на шляху інклюзивної освіти: очікування та перспективи».

*Необхідно звернути увагу на незмінність слухачів, які навчаються за даними програмами – плінність відвідувачів навчальних семінарів і тренінгів призводить до зниження рівня обізнаності та досвідченості педагогів.*

### **Результативність навчально-виховного процесу та корекційно-розвиткової роботи**

Щорічно Департаментом освіти і науки, молоді та спорту проводиться аналіз корекційно-розвиткової роботи з дітьми в спеціальних групах дошкільних навчальних закладів.

За результатами моніторингу 87% дітей, які виховувались у спеціальних групах, продовжать навчання в загальноосвітніх навчальних закладах, 13 % дітей - в спеціальних класах ЗНЗ та школах-інтернатах.

Такий показник свідчить про високу якість корекційно-розвиткової роботи у дошкільних навчальних закладах (групах) компенсуючого типу.

### **Соціалізація дітей з інвалідністю**

У дошкільних навчальних закладах загального розвитку за бажанням батьків виховується 826 дітей з інвалідністю (0,8 % від загальної кількості дітей в дошкільних навчальних закладах).

Крім цього, ще 21104 дитини – вихованців дитячих садків (20%) перебувають на диспансерному обліку в закладах охорони здоров'я.

Першу групу здоров'я мають лише 55% дітей, які навчаються і виховуються у дошкільних навчальних закладах.

Діти в інклюзивних та спеціальних групах, групах для дітей з латентною туберкульозною інфекцією та вилікуваних від туберкульозу, а також діти з інвалідністю отримують дошкільну освіту безкоштовно і звільнені від сплати за харчування. Протягом 2015-2016 навчального року цією пільгою користувалось 9149 дітей з особливими потребами.

### **Безперешкодний доступ та навчально-розвивальне середовище**

Дошкільні навчальні заклади, де надається спеціальна та інклюзивна освіта, забезпечені всім необхідним обладнанням, навчальними посібниками, іграшками, методичною літературою та матеріалами. Проте, поновлення необхідних для навчання посібників і матеріалів здійснюється, як правило за рахунок спонсорської допомоги та допомоги батьків. Цільового виділення коштів на придбання навчальних посібників для дошкільних навчальних закладів районними в місті Києві державними адміністраціями не проводилося.

З метою забезпечення безперешкодного доступу дітей з інвалідністю 32 дошкільних навчальних заклади міста обладнані пандусами, у одному закладі облаштовано ліфт. Це лише 5% від загальної кількості дитсадків і не відповідає вимогам інклюзивної освіти про безбар'єрне освітнє середовище:

район	ДНЗ	
	пандуси	ліфти
Голосіївський	1 (№ 726)	
Дарницький	5 (№№ 21, 270, 445, 550, ШДС «Перевесло»)	1 (№ 270)
Деснянський	3 (№№ 222, 333, «Мрія»)	
Дніпровський	1 (№ 591)	
Оболонський	2 (№ 613, № 590)	
Печерський	-	
Святошинський	15 (№№ 45, 47, 98, 399, 462, 449, 518, 563, 679, 777, 8, 142, ШДС: «Паросток», Перлина, «Поділля»)	
Подільський	4 (№№ 33, 60, 463, 567)	
Солом'янський	1 (№ 383)	
Шевченківський	-	
<b>Всього:</b>	<b>32</b>	<b>1</b>

*Необхідно провести моніторинг забезпечення безперешкодного доступу дітей з інвалідністю до будівель, приміщень та розробити плани поетапного обладнання пандусами дошкільних навчальних закладів.*